

Dell™ Inspiron™ N7010 Servicehandbok

[Innan du börjar](#)

[Batteri](#)

[Optisk enhet](#)

[Modulhölje](#)

[Minnesmoduler](#)

[Hårddisk](#)

[Tangentbord](#)

[Handledsstöd](#)

[Strömbrytarkort](#)

[Knappcells batteri](#)

[Kort för statuslampor](#)

[Trådlöst Mini-Card-kort](#)

[Internt kort med trådlös Bluetooth®-teknik](#)

[Processorfläkt](#)

[Högtalare](#)

[Bashögtalarenhet](#)

[Bildskärm](#)

[Kameramodul](#)

[Mittenåpa](#)

[I/O-kort](#)

[Moderkort](#)

[Processorns kylfläns](#)

[Processormodul](#)

[Dotterkort](#)

[Nätadapterkontakt](#)

[Uppdatera BIOS](#)

Obs, viktigt och varningar



OBS! Detta meddelande innehåller viktig information som kan hjälpa dig att få ut mer av din dator.



VIKTIGT! Detta meddelande indikerar risk för skada på maskinvaran eller förlust av data, samt ger information om hur du undviker problemet.



VARNING! Detta meddelande indikerar risk för skada på egendom eller person, eller livsfara.

Informationen i det här dokumentet kan komma att ändras.
© 2010 Dell Inc. Med ensamrätt.

Återgivning i någon form utan skriftligt tillstånd från Dell Inc. är strängt förbjuden.

Varumärken som används i den här texten: *Dell*, *DELL*-logotypen och *Inspiron* är varumärken som tillhör Dell Inc.; *Bluetooth* är ett registrerat varumärke som tillhör Bluetooth SIG, Inc. och som används av Dell under licens. *Microsoft*, *Windows*, *Windows Vista* och startknappslogotypen i *Windows Vista* är antingen varumärken eller registrerade varumärken som tillhör Microsoft Corporation i USA och/eller andra länder.

Övriga varumärken kan användas i dokumentet som hänvisning till antingen de enheter som gör anspråk på varumärkena eller deras produkter. Dell Inc. fransäger sig allt ägarintresse av andra varumärken än sina egna.

Regelmodell: P08E-serien
Regeltyp: P08E001

Mars 2010 Rev. A00

[Tillbaka till innehållssidan](#)

Nätadapterkontakt

Dell™ Inspiron™ N7010 Servicehandbok

- [Ta bort nätadapterkontakten](#)
- [Sätta tillbaka nätadapterkontakten](#)

⚠ VARNING! Innan du utför något arbete inuti datorn ska du läsa säkerhetsinstruktionerna som medföljde datorn. Mer säkerhetsinformation finns på hemsidan för regelefterlevnad på www.dell.com/regulatory_compliance.

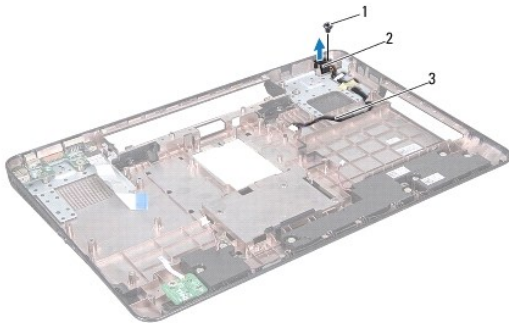
⚠ VIKTIGT! Reparationer av datorn får endast utföras av kvalificerade servicetekniker. Skador som uppstår till följd av service som inte har godkänts av Dell™ omfattas inte av garantin.

⚠ VIKTIGT! Undvik elektrostatisk urladdning genom att jorda dig själv med hjälp av ett antistatarmband eller vidrör en omålad metallyta (t.ex. en kontakt på datorn) med jämna mellanrum.

⚠ VIKTIGT! För att undvika skador på moderkortet ska du ta bort batteriet (se [Ta bort batteriet](#)) innan du arbetar inuti datorn.

Ta bort nätadapterkontakten

1. Följ anvisningarna i [Innan du börjar](#).
2. Ta bort batteriet (se [Ta bort batteriet](#)).
3. Följ anvisningarna från [steg 3](#) till [steg 17](#) i [Ta bort moderkortet](#).
4. Ta bort bildskärmsenheten (se [Ta bort bildskärmsenheten](#)).
5. Ta bort mittenkåpan (se [Ta bort mittenkåpan](#)).
6. Ta bort dotterkortet (se [Ta bort dotterkortet](#)).
7. Ta bort skruven som fäster nätadapterkontakten vid datorns bas.
8. Titta på och kom ihåg kabeldragningen för nätadapterkontakten och lyft ut nätadapterkontakten ur datorns bas.




| | | | |
|---|-----------------|---|-------------------|
| 1 | skruv | 2 | nätadapterkontakt |
| 3 | nätadapterkabel | | |

Sätta tillbaka nätadapterkontakten

1. Följ anvisningarna i [Innan du börjar](#).
2. Dra kabeln till nätadapterkontakten och placera nätadapterkontakten i datorns bas.
3. Sätt tillbaka skruven som fäster nätadapterkontakten vid datorns bas.

4. Sätt tillbaka dotterkortet (se [Sätta tillbaka dotterkortet](#)).
5. Sätt tillbaka mittenkåpan (se [Sätta tillbaka mittenkåpan](#)).
6. Sätt tillbaka bildskärmsenheten (se [Sätta tillbaka bildskärmsenheten](#)).
7. Följ anvisningarna från [steg 7](#) till [steg 22](#) i [Sätta tillbaka moderkortet](#).
8. Sätt tillbaka batteriet (se [Sätta tillbaka batteriet](#)).

 **VIKTIGT!** Innan du startar datorn sätter du tillbaka alla skruvar och kontrollerar att inga lösa skruvar ligger kvar inuti datorn. Om du inte gör det kan datorn skadas.

[Tillbaka till innehållssidan](#)

[Tillbaka till innehållssidan](#)

Batteri

Dell™ Inspiron™ N7010 Servicehandbok

- [Ta bort batteriet](#)
- [Sätta tillbaka batteriet](#)

⚠ VARNING! Innan du utför något arbete inuti datorn ska du läsa säkerhetsinstruktionerna som medföljde datorn. Mer säkerhetsinformation finns på hemsidan för regel efterlevnad på www.dell.com/regulatory_compliance.

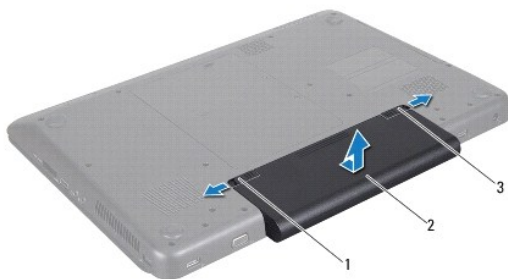
⚠ VIKTIGT! Reparationer av datorn får endast utföras av kvalificerade servicetekniker. Skador som uppstår till följd av service som inte har godkänts av Dell™ omfattas inte av garantin.

⚠ VIKTIGT! Undvik elektrostatisk urladdning genom att jorda dig själv med hjälp av ett antistatarmband eller vidrör en omålad metallyta (t.ex. en kontakt på datorn) med jämna mellanrum.

⚠ VIKTIGT! Undvik skada på datorn genom att enbart använda batteriet som är utformat för den här speciella Dell-datorn. Använd inte batterier utformade för andra Dell-datorer.

Ta bort batteriet

1. Följ anvisningarna i [Innan du börjar](#).
2. Stäng av datorn och vänd den upp och ned.
3. Skjut batterispärren till öppet läge.
4. Dra batteriets frigöringsspak åt sidan.
5. Skjut ut och lyft bort batteriet från batterifacket.



| | | | |
|---|---------------------------|---|---------|
| 1 | batterispärr | 2 | batteri |
| 3 | batteriets frigöringsspak | | |

Sätta tillbaka batteriet

1. Följ anvisningarna i [Innan du börjar](#).
2. Rikta in flikarna på batteriet mot hålen i batterifacket.
3. Skjut in batteriet i batterifacket tills det klickar fast på plats.
4. Skjut batteriets låshake till låst läge.

[Tillbaka till innehållssidan](#)

[Tillbaka till innehållssidan](#)

Innan du börjar

Dell™ Inspiron™ N7010 Servicehandbok

- [Rekommenderade verktyg](#)
- [Stänga av datorn](#)
- [Innan du arbetar inuti datorn](#)

I den här handboken beskrivs hur du tar bort och installerar komponenter i datorn. Om inget annat nämns förutsätter varje procedur följande:

- 1 Du har genomfört stegen i [Stänga av datorn](#) och [Innan du arbetar inuti datorn](#).
- 1 Du har läst säkerhetsinformationen som medföljde datorn.
- 1 Komponenter kan bytas ut eller — om de införskaffas separat — installeras genom att borttagningsproceduren utförs i omvänd ordning.

Rekommenderade verktyg

Procedurerna i detta dokument kan kräva att följande verktyg används:

- 1 Liten spårskruvmejsel
- 1 Krysspårmejsel (Phillips)
- 1 Plastrits
- 1 BIOS-uppdateringsprogram finns på support.dell.com

Stänga av datorn


⚠ VIKTIGT! Undvik dataförlust genom att spara och stänga alla öppna filer och avsluta alla program innan du stänger av datorn.

1. Spara och stäng alla öppna filer samt avsluta alla öppna program.
2. Stäng av operativsystemet:

Windows Vista®:

Klicka på **Start** , klicka på pilen  och klicka sedan på **Stäng av**.

Windows® 7:

Klicka på **Start**  och klicka sedan på **Stäng av**.

3. Kontrollera att datorn är avstängd. Om datorn inte stängdes av automatiskt när du stängde av operativsystemet håller du strömbrytaren intryckt tills datorn stängs av.

Innan du arbetar inuti datorn

Följ säkerhetsanvisningarna nedan för att skydda dig och datorn mot potentiella skador.

⚠ WARNING! Innan du utför något arbete inuti datorn ska du läsa säkerhetsinstruktionerna som medföljde datorn. Mer säkerhetsinformation finns på hemsidan för regelefterlevnad på www.dell.com/regulatory_compliance.

- ⚠ **VIKTIGT! Reparationer av datorn får endast utföras av kvalificerade servicetekniker. Skador som uppstår till följd av service som inte har godkänts av Dell täcks inte av garantin.**
- ⚠ **VIKTIGT! Hantera komponenter och kort varsamt. Rör inte komponenterna eller kontakterna på ett kort. Håll ett kort i dess kanter eller med hjälp av dess metallmonteringskonsol. Håll alltid komponenten, t ex en processor, i kanterna och aldrig i stiftet.**
- ⚠ **VIKTIGT! När du kopplar bort en kabel ska du alltid dra i kontakten eller i dess dragflik, inte i själva kabeln. Vissa kablar har kontakter med låsflikar. Tryck i så fall in låsflikarna innan du kopplar ur kabeln. När du drar isär kontaktdon håller du dem korrekt riktade för att undvika att kontaktstiften böjs. Se även till att båda kontakterna är korrekt inriktade innan du kopplar in kabeln.**
- ⚠ **VIKTIGT! För att undvika att skada datorn ska du utföra följande åtgärder innan du börjar arbeta i den.**

1. Se till att arbetsytan är ren och plan så att inte datorhöljet skadas.
2. Stäng av datorn (se [Stänga av datorn](#)) och alla anslutna enheter.

⚠ VIKTIGT! Nätverkskablar kopplas först loss från datorn och sedan från nätverksenheten.

3. Koppla bort alla tele- och nätverkskablar från datorn.
4. Tryck på och mata ut eventuella installerade kort från 7-i-1- mediekortläsaren.
5. Koppla loss datorn och alla anslutna enheter från eluttagen.
6. Koppla bort alla anslutna enheter från datorn.

⚠ VIKTIGT! För att undvika skador på moderkortet ska du ta bort batteriet (se [Ta bort batteriet](#)) innan du arbetar inuti datorn.

7. Ta bort batteriet (se [Ta bort batteriet](#)).
8. Vänd datorn med ovansidan upp, öppna bildskärmen och tryck på strömbrytaren för att jorda moderkortet.

[Tillbaka till innehållssidan](#)

[Tillbaka till innehållssidan](#)

Uppdatera BIOS

Dell™ Inspiron™ N7010 Servicehandbok

1. Starta datorn.
2. Gå till support.dell.com/support/downloads.
3. Klicka på **Select Model** (välj modell).
4. Hitta filen med BIOS-uppdateringen för din dator:

 **OBS!** Servicenumret för din dator finns på en etikett på undersidan av datorn.

Om du har din dators servicenummer:

- a. Klicka på **Enter a Service Tag** (ange ett servicenummer).
- b. Ange servicenumret för datorn i fältet **Enter a service tag**: (ange ett servicenummer), klicka på **Go** (gå) och gå vidare till [steg 5](#).

Om du inte har datorns servicenummer:

- a. Välj produktfamilj i listan **Select Your Product Family** (välj produktfamilj).
- b. Välj produkttyp i listan **Select Your Product Line** (välj produkttyp).
- c. Välj produktmodell i listan **Select Your Product Model** (välj produktmodell).

 **OBS!** Om du har valt en annan modell och vill börja om klickar du på **Start Over** (börja om) längst upp till höger på menyn.

- d. Klicka på **Confirm** (bekräfta).
5. En resultatlista visas på skärmen. Klicka på **BIOS**.
 6. Hämta den senaste BIOS-filen genom att klicka på **Download Now** (hämta nu). Fönstret **Filhämtning** visas.
 7. Klicka på **Spara** för att spara filen på skrivbordet. Filen hämtas till skrivbordet.
 8. Klicka på **Stäng** om fönstret **Hämtningen är slutförd** visas. Filens ikon visas på skrivbordet och har samma namn som den hämtade BIOS-uppdateringsfilen.
 9. Dubbelklicka på ikonen på skrivbordet och följ anvisningarna på skärmen.

[Tillbaka till innehållssidan](#)

[Tillbaka till innehållssidan](#)

Internt kort med trådlös Bluetooth®-teknik

Dell™ Inspiron™ N7010 Servicehandbok

- [Ta bort Bluetooth-kortet](#)
- [Sätta tillbaka Bluetooth-kortet](#)

⚠ VARNING! Innan du utför något arbete inuti datorn ska du läsa säkerhetsinstruktionerna som medföljde datorn. Mer säkerhetsinformation finns på hemsidan för regelefterlevnad på www.dell.com/regulatory_compliance.

⚠ VIKTIGT! Reparationer av datorn får endast utföras av kvalificerade servicetekniker. Skador som uppstår till följd av service som inte har godkänts av Dell™ omfattas inte av garantin.

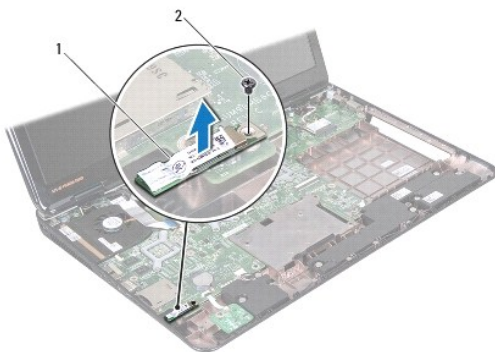
⚠ VIKTIGT! Undvik elektrostatisk urladdning genom att jorda dig själv med hjälp av ett antistatarmband eller vidrör en omålad metallyta (t.ex. en kontakt på datorn) med jämna mellanrum.

⚠ VIKTIGT! För att undvika skador på moderkortet ska du ta bort batteriet (se [Ta bort batteriet](#)) innan du arbetar inuti datorn.

Om du beställde ett internt Bluetooth-kort har det redan monterats.

Ta bort Bluetooth-kortet

1. Följ anvisningarna i [Innan du börjar](#).
2. Ta bort batteriet (se [Ta bort batteriet](#)).
3. Ta bort modulens hölje (se [Ta bort modulhöljiet](#)).
4. Ta bort den optiska enheten (se [Ta bort den optiska enheten](#)).
5. Följ anvisningarna från [steg 4](#) till [steg 6](#) i [Ta bort hårddisken](#).
6. Ta bort tangentbordet (se [Ta bort tangentbordet](#)).
7. Ta bort handledsstödet (se [Ta bort handledsstödet](#)).
8. Ta bort skruven som håller fast Bluetooth-kortet vid moderkortet.
9. Dra upp Bluetooth-kortet för att koppla bort det från kontakten på moderkortet.



| | | | |
|---|----------------|---|-------|
| 1 | Bluetooth-kort | 2 | skruv |
|---|----------------|---|-------|

Sätta tillbaka Bluetooth-kortet

1. Följ anvisningarna i [Innan du börjar](#).

2. Passa in kontakten på Bluetooth-kortet med kontakten på moderkortet och tryck på Bluetooth-kortet tills det sitter fast ordentligt.
3. Sätt tillbaka skruven som håller fast Bluetooth-kortet vid moderkortet.
4. Sätt tillbaka handledsstödet (se [Sätta tillbaka handledsstödet](#)).
5. Sätt tillbaka tangentbordet (se [Sätta tillbaka tangentbordet](#)).
6. Sätt tillbaka den optiska enheten (se [Sätta tillbaka den optiska enheten](#)).
7. Följ anvisningarna från [steg 5](#) till [steg 7](#) i [Sätta tillbaka hårddisken](#).
8. Sätt tillbaka modulhöljet (se [Sätta tillbaka modulhöljet](#)).
9. Sätt tillbaka batteriet (se [Sätta tillbaka batteriet](#)).

 **VIKTIGT!** Innan du startar datorn sätter du tillbaka alla skruvar och kontrollerar att inga lösa skruvar ligger kvar inuti datorn. Om du inte gör det kan datorn skadas.

[Tillbaka till innehållssidan](#)

[Tillbaka till innehållssidan](#)

Kameramodul

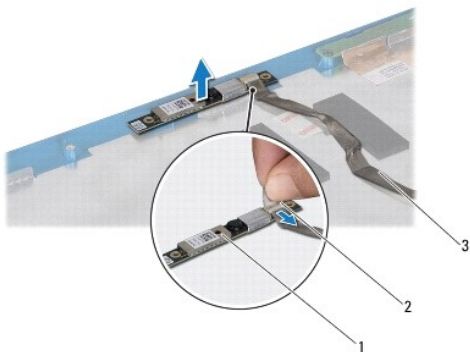
Dell™ Inspiron™ N7010 Servicehandbok

- [Ta bort kameramodulen](#)
- [Sätta tillbaka kameramodulen](#)

- ⚠ VARNING!** Innan du utför något arbete inuti datorn ska du läsa säkerhetsinstruktionerna som medföljde datorn. Mer säkerhetsinformation finns på hemsidan för regelefterlevnad på www.dell.com/regulatory_compliance.
- ⚠ VIKTIGT!** Reparationer av datorn får endast utföras av kvalificerade servicetekniker. Skador som uppstår till följd av service som inte har godkänts av Dell™ omfattas inte av garantin.
- ⚠ VIKTIGT!** Undvik elektrostatisk urladdning genom att jorda dig själv med hjälp av ett antistatarmband eller vidrör en omålad metallyta (t.ex. en kontakt på datorn) med jämna mellanrum.
- ⚠ VIKTIGT!** För att undvika skador på moderkortet ska du ta bort batteriet (se [Ta bort batteriet](#)) innan du arbetar inuti datorn.

Ta bort kameramodulen

1. Följ anvisningarna i [Innan du börjar](#).
2. Ta bort batteriet (se [Ta bort batteriet](#)).
3. Ta bort modulhöljet (se [Ta bort modulhöljet](#)).
4. Följ anvisningarna från [steg 4](#) till [steg 6](#) i [Ta bort hårddisken](#).
5. Ta bort den optiska enheten (se [Ta bort den optiska enheten](#)).
6. Ta bort tangentbordet (se [Ta bort tangentbordet](#)).
7. Ta bort handledsstödet (se [Ta bort handledsstödet](#)).
8. Ta bort bildskärmsenheten (se [Ta bort bildskärmsenheten](#)).
9. Ta bort bildskärmsinfattningen (se [Ta bort bildskärmsinfattningen](#)).
10. Ta bort bildskärmspanelen (se [Ta bort bildskärmspanelen](#)).
11. Lyft försiktigt ut kameramodulen från bildskärmskåpan.
12. Ta bort tejen som fäster kamerakabeln vid kameramodulen.
13. Koppla bort kamerakabeln från kameramodulen.



| | | | |
|---|-------------|---|------|
| 1 | kameramodul | 2 | tejp |
| 3 | kamerakabel | | |

Sätta tillbaka kameramodulen

1. Följ anvisningarna i [Innan du börjar](#).
2. Anslut kamerakabeln till kontakten på kameramodulen.
3. Sätt tillbaka tejpén för att säkra kamerakabeln på kameramodulen.
4. Passa in kameramodulen på bildskärmskåpan med hjälp av justeringstapparna.
5. Tryck kameramodulen nedåt för att fästa den på bildskärmskåpan.
6. Sätt tillbaka bildskärmspanelen (se [Sätta tillbaka bildskärmspanelen](#)).
7. Sätt tillbaka bildskärmsinfattningen (se [Sätta tillbaka bildskärmsinfattningen](#)).
8. Sätt tillbaka bildskärmsenheten (se [Sätta tillbaka bildskärmsenheten](#)).
9. Sätt tillbaka handledsstödet (se [Sätta tillbaka handledsstödet](#)).
10. Sätt tillbaka tangentbordet (se [Sätta tillbaka tangentbordet](#)).
11. Sätt tillbaka den optiska enheten (se [Sätta tillbaka den optiska enheten](#)).
12. Följ anvisningarna från [steg 5](#) till [steg 7](#) i [Sätta tillbaka hårddisken](#).
13. Sätt tillbaka modulhöljet (se [Sätta tillbaka modulhöljet](#)).
14. Sätt tillbaka batteriet (se [Sätta tillbaka batteriet](#)).

 **VIKTIGT!** Innan du startar datorn sätter du tillbaka alla skruvar och kontrollerar att inga lösa skruvar ligger kvar inuti datorn. Om du inte gör det kan datorn skadas.

[Tillbaka till innehållssidan](#)

[Tillbaka till innehållssidan](#)

Knappcells batteri

Dell™ Inspiron™ N7010 Servicehandbok

- [Ta bort knappcells batteriet](#)
- [Sätta tillbaka knappcells batteriet](#)

⚠ VARNING! Innan du utför något arbete inuti datorn ska du läsa säkerhetsinstruktionerna som medföljde datorn. Mer säkerhetsinformation finns på hemsidan för regelefterlevnad på www.dell.com/regulatory_compliance.

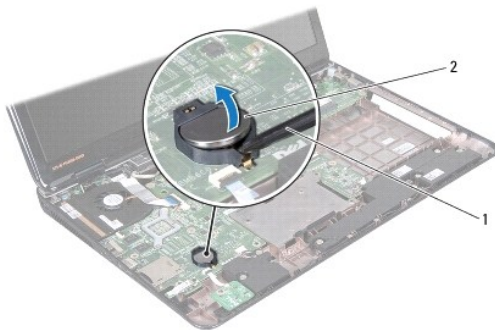
⚠ VIKTIGT! Reparationer av datorn får endast utföras av kvalificerade servicetekniker. Skador som uppstår till följd av service som inte har godkänts av Dell™ omfattas inte av garantin.

⚠ VIKTIGT! Undvik elektrostatisk urladdning genom att jorda dig själv med hjälp av ett antistatarmband eller vidrör en omålad metallyta (t.ex. en kontakt på datorn) med jämna mellanrum.

⚠ VIKTIGT! För att undvika skador på moderkortet ska du ta bort batteriet (se [Ta bort batteriet](#)) innan du arbetar inuti datorn.

Ta bort knappcells batteriet

1. Följ anvisningarna i [Innan du börjar](#).
2. Ta bort batteriet (se [Ta bort batteriet](#)).
3. Ta bort modulens hölje (se [Ta bort modulhöljiet](#)).
4. Följ anvisningarna från [steg 4](#) till [steg 6](#) i [Ta bort hårddisken](#).
5. Ta bort den optiska enheten (se [Ta bort den optiska enheten](#)).
6. Ta bort tangentbordet (se [Ta bort tangentbordet](#)).
7. Ta bort handledsstödet (se [Ta bort handledsstödet](#)).
8. Bänd försiktigt upp knappcells batteriet från facket på moderkortet med hjälp av en ritspenna av plast.



| | | | |
|---|-----------|---|--------------------|
| 1 | plastrits | 2 | knappcells batteri |
|---|-----------|---|--------------------|

Sätta tillbaka knappcells batteriet

1. Följ anvisningarna i [Innan du börjar](#).
2. Håll knappcells batteriet med den positiva sidan uppåtvänd.
3. Skjut in knappcells batteriet i facket och tryck försiktigt tills det fäster på plats.

4. Sätt tillbaka handledsstödet (se [Sätta tillbaka handledsstödet](#)).
5. Sätt tillbaka tangentbordet (se [Sätta tillbaka tangentbordet](#)).
6. Sätt tillbaka den optiska enheten (se [Sätta tillbaka den optiska enheten](#)).
7. Följ anvisningarna från [steg 5](#) till [steg 7](#) i [Sätta tillbaka hårddisken](#).
8. Sätt tillbaka modulhöljet (se [Sätta tillbaka modulhöljet](#)).
9. Sätt tillbaka batteriet (se [Sätta tillbaka batteriet](#)).

 **VIKTIGT!** Innan du startar datorn sätter du tillbaka alla skruvar och kontrollerar att inga lösa skruvar ligger kvar inuti datorn. Om du inte gör det kan datorn skadas.

[Tillbaka till innehållssidan](#)

[Tillbaka till innehållssidan](#)

Modulhölje

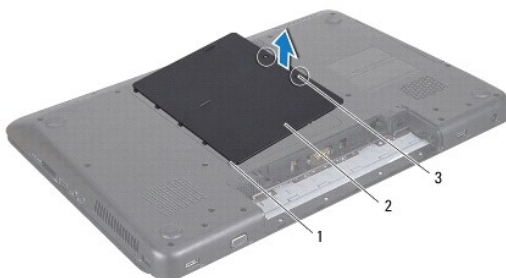
Dell™ Inspiron™ N7010 Servicehandbok

- [Ta bort modulhöljet](#)
- [Sätta tillbaka modulhöljet](#)

- ⚠ VARNING!** Innan du utför något arbete inuti datorn ska du läsa säkerhetsinstruktionerna som medföljde datorn. Mer säkerhetsinformation finns på hemsidan för regelefterlevnad på www.dell.com/regulatory_compliance.
- ⚠ VIKTIGT!** Reparationer av datorn får endast utföras av kvalificerade servicetekniker. Skador som uppstår till följd av service som inte har godkänts av Dell™ omfattas inte av garantin.
- ⚠ VIKTIGT!** Undvik elektrostatisk urladdning genom att jorda dig själv med hjälp av ett antistatarmband eller vidrör en omålad metallyta (t.ex. en kontakt på datorn) med jämna mellanrum.
- ⚠ VIKTIGT!** För att undvika skador på moderkortet ska du ta bort batteriet (se [Ta bort batteriet](#)) innan du arbetar inuti datorn.

Ta bort modulhöljet

1. Följ anvisningarna i [Innan du börjar](#).
2. Ta bort batteriet (se [Ta bort batteriet](#)).
3. Lossa de två fästskruvar som håller fast modulhöljet i datorns bas.
4. Bänd loss modulhöljet med fingrarna och lossa flikarna från hålen i datorns bas.
5. Lyft bort modulhöljet från datorns bas.



| | | | |
|---|---------------------------|---|------------|
| 1 | flikar på modulhöljet (5) | 2 | modulhölje |
| 3 | fästskruvar (2) | | |

Sätta tillbaka modulhöljet

1. Följ anvisningarna i [Innan du börjar](#).
2. Skjut in modulhöljets flikar mot hålen i datorns bas och tryck försiktigt modulhöljet på plats.
3. Lossa de två fästskruvar som håller fast modulhöljet i datorns bas.
4. Sätt tillbaka batteriet (se [Sätta tillbaka batteriet](#)).

- ⚠ VIKTIGT!** Innan du startar datorn sätter du tillbaka alla skruvar och kontrollerar att inga lösa skruvar ligger kvar inuti datorn. Om du inte gör det kan datorn skadas.

[Tillbaka till innehållssidan](#)

[Tillbaka till innehållssidan](#)

Processormodul

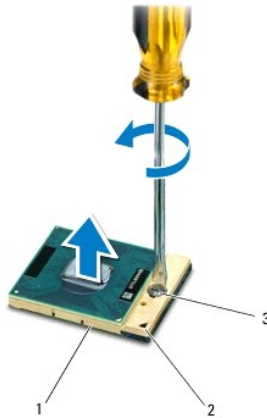
Dell™ Inspiron™ N7010 Servicehandbok

- [Ta bort processormodulen](#)
- [Sätta tillbaka processormodulen](#)

- ⚠ **VARNING!** Innan du utför något arbete inuti datorn ska du läsa säkerhetsinstruktionerna som medföljde datorn. Mer säkerhetsinformation finns på hemsidan för regelefterlevnad på www.dell.com/regulatory_compliance.
- ⚠ **VIKTIGT!** Reparationer av datorn får endast utföras av kvalificerade servicetekniker. Skador som uppstår till följd av service som inte har godkänts av Dell™ omfattas inte av garantin.
- ⚠ **VIKTIGT!** Undvik elektrostatisk urladdning genom att jorda dig själv med hjälp av ett antistatarmband eller vidrör en omålad metallyta (t.ex. en kontakt på datorn) med jämna mellanrum.
- ⚠ **VIKTIGT!** För att undvika skador på moderkortet ska du ta bort batteriet (se [Ta bort batteriet](#)) innan du arbetar inuti datorn.

Ta bort processormodulen

1. Följ anvisningarna i [Innan du börjar](#).
 2. Ta bort batteriet (se [Ta bort batteriet](#)).
 3. Följ anvisningarna från [steg 3](#) till [steg 18](#) i [Ta bort moderkortet](#).
 4. Ta bort processorns kylfläns (se [Ta bort processorns kylfläns](#)).
- ⚠ **VIKTIGT!** För att förhindra oregelbunden anslutning mellan ZIF-sockelns kamskruv och processormodulen när du tar bort eller sätter tillbaka processormodulen, trycker du lätt på mitten av processormodulen medan du vrider på kamskraven.
 - ⚠ **VIKTIGT!** Håll skruvmejseln lodrätt mot processorn när du vrider på kamskraven, för att undvika att processorn skadas.
5. När ZIF-sockeln ska lossas, använd en liten plan skruvmejsel och vrid ZIF- sockelns kamskruv motsols till kamstoppet.




| | | | |
|---|--------------------------|---|--------------|
| 1 | ZIF-socket | 2 | stift-1-hörn |
| 3 | kamskruv till ZIF-socket | | |


- ⚠ **VIKTIGT!** För att kylning ska fungera optimalt för processormodulen bör du inte vidröra värmeöverföringsytorna på processorns kylfläns. Fett och oljor på din hud kan reducera värmeöverföringskapaciteten hos de termiska inlägggen.
- ⚠ **VIKTIGT!** När du tar ut processormodulen drar du den rakt upp. Var försiktig så du inte böjer stiften på processormodulen.

6. Ta bort processormodulen från ZIF-sockeln.
-

Sätta tillbaka processormodulen

 **OBS!** Om du installerar en ny processormodul får du en ny kylningsenhet som inkluderar en fäst termisk matris eller så får du en ny termisk matris tillsammans med dokumentation som illustrerar riktig installation.

1. Följ anvisningarna i [Innan du börjar](#).
2. Rikta in stift-1-hörnet på processormodulen mot stift-1-hörnet på ZIF- sockeln och sätt sedan processormodulen på plats.

 **OBS!** Stift-1-hörnet på processormodulen har en triangel som passar in på triangeln på stift-1-hörnet på ZIF-sockeln.

När processormodulen är riktigt placerad är alla fyra hörn inriktade på samma höjd. Om ett eller flera av modulens hörn är högre än de andra är den inte placerad riktigt.

 **VIKTIGT!** Håll skruvmejseln vinkelrätt mot processormodulen när du vrider på kamskruven, för att undvika att processormodulen skadas.

3. Skruva åt ZIF-sockeln genom att vrida kamskruvarna medsols för att fästa processormodulen i moderkortet.
4. Sätt tillbaka processorns kylfläns (se [Sätta tillbaka processorns kylfläns](#)).
5. Följ anvisningarna från [steg 6](#) till [steg 22](#) i [Sätta tillbaka moderkortet](#).
6. Sätt tillbaka batteriet (se [Sätta tillbaka batteriet](#)).

 **VIKTIGT!** Innan du startar datorn sätter du tillbaka alla skruvar och kontrollerar att inga lösa skruvar ligger kvar inuti datorn. Om du inte gör det kan datorn skadas.

[Tillbaka till innehållssidan](#)

[Tillbaka till innehållssidan](#)

Processorns kylfläns

Dell™ Inspiron™ N7010 Servicehandbok

- [Ta bort processorns kylfläns](#)
- [Sätta tillbaka processorns kylfläns](#)

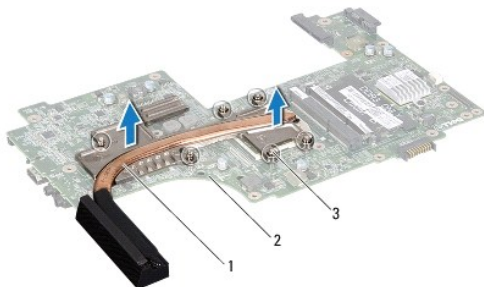
- ⚠ **WARNING!** Innan du utför något arbete inuti datorn ska du läsa säkerhetsinstruktionerna som medföljde datorn. Mer säkerhetsinformation finns på hemsidan för regel efterlevnad på www.dell.com/regulatory_compliance.
- ⚠ **WARNING!** Om du tar bort processorns kylfläns från datorn medan kylflänsen är varm bör du inte vidröra metallhöljet på processorns kylfläns.
- ⚠ **VIKTIGT!** Reparationer av datorn får endast utföras av kvalificerade servicetekniker. Skador som uppstår till följd av service som inte har godkänts av Dell™ omfattas inte av garantin.
- ⚠ **VIKTIGT!** Undvik elektrostatisk urladdning genom att jorda dig själv med hjälp av ett antistatarmband eller vidrör en omålad metallyta (t.ex. en kontakt på datorn) med jämna mellanrum.
- ⚠ **VIKTIGT!** För att undvika skador på moderkortet ska du ta bort batteriet (se [Ta bort batteriet](#)) innan du arbetar inuti datorn.

Ta bort processorns kylfläns

1. Följ anvisningarna i [Innan du börjar](#).
2. Ta bort batteriet (se [Ta bort batteriet](#)).
3. Följ anvisningarna från [steg 3](#) till [steg 18](#) i [Ta bort moderkortet](#).
4. Lossa, i sekventiell ordning, de fyra fästskruvarna som säkrar processorns kylfläns till moderkortet (anges på processorns kylfläns).

🔪 **OBS!** Utseendet och antalet skruvar på processorns kylfläns kan variera beroende på datormodell.

5. Lyft bort processorns kylfläns från moderkortet.




| | | | |
|---|----------------------|---|-----------|
| 1 | processorns kylfläns | 2 | moderkort |
| 3 | fästskruvar (6) | | |


Sätta tillbaka processorns kylfläns

- 🔪 **OBS!** Det ursprungliga termiska skyddet kan återanvändas om den ursprungliga processorn och dess kylfläns sätts tillbaka tillsammans. Om antingen processorn eller kylflänsen byts ut ska det termiska skydd som medföljer i satsen användas för att säkerställa kylning.
- 🔪 **OBS!** Detta förfarande förutsätter att du redan har tagit bort processorns kylfläns och ska sätta tillbaka det.

1. Följ anvisningarna i [Innan du börjar](#).
2. Rikta in fästskruvarna på processorns kylfläns mot skruvhålen på moderkortet och dra åt skruvarna i rätt ordning (anges på processorns kylfläns).

 **OBS!** Utseendet och antalet skruvar på processorns kylfläns kan variera beroende på datormodell.

3. Följ anvisningarna från [steg 6](#) till [steg 22](#) i [Sätta tillbaka moderkortet](#).
4. Sätt tillbaka batteriet (se [Sätta tillbaka batteriet](#)).

 **VIKTIGT!** Innan du startar datorn sätter du tillbaka alla skruvar och kontrollerar att inga lösa skruvar ligger kvar inuti datorn. Om du inte gör det kan datorn skadas.

[Tillbaka till innehållssidan](#)

[Tillbaka till innehållssidan](#)

Dotterkort

Dell™ Inspiron™ N7010 Servicehandbok

- [Ta bort dotterkortet](#)
- [Sätta tillbaka dotterkortet](#)

⚠ VARNING! Innan du utför något arbete inuti datorn ska du läsa säkerhetsinstruktionerna som medföljde datorn. Mer säkerhetsinformation finns på hemsidan för regelefterlevnad på www.dell.com/regulatory_compliance.

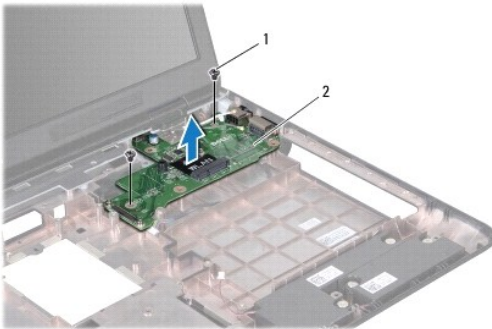
⚠ VIKTIGT! Reparationer av datorn får endast utföras av kvalificerade servicetekniker. Skador som uppstår till följd av service som inte har godkänts av Dell™ omfattas inte av garantin.

⚠ VIKTIGT! Undvik elektrostatisk urladdning genom att jorda dig själv med hjälp av ett antistatarmband eller vidrör en omålad metallyta (t.ex. en kontakt på datorn) med jämna mellanrum.

⚠ VIKTIGT! För att undvika skador på moderkortet ska du ta bort batteriet (se [Ta bort batteriet](#)) innan du arbetar inuti datorn.

Ta bort dotterkortet

1. Följ anvisningarna i [Innan du börjar](#).
2. Ta bort batteriet (se [Ta bort batteriet](#)).
3. Följ anvisningarna från [steg 3](#) till [steg 17](#) i [Ta bort moderkortet](#).
4. Ta bort de två skruvarna som fäster dotterkortet i datorns bas.
5. Lossa kontakterna på dotterkortet från öppningarna på datorn och lyft ut kortet ur datorns bas.



| | | | |
|---|-------------|---|------------|
| 1 | skruvar (2) | 2 | dotterkort |
|---|-------------|---|------------|

Sätta tillbaka dotterkortet

1. Följ anvisningarna i [Innan du börjar](#).
2. Rikta in kontakterna på dotterkortet med öppningarna på datorn och placera kortet på datorns bas.
3. Sätt tillbaka de två skruvarna som fäster dotterkortet i datorns bas.
4. Följ anvisningarna från [steg 7](#) till [steg 22](#) i [Sätta tillbaka moderkortet](#).
5. Sätt tillbaka batteriet (se [Sätta tillbaka batteriet](#)).

△ **VIKTIGT!** Innan du startar datorn sätter du tillbaka alla skruvar och kontrollerar att inga lösa skruvar ligger kvar inuti datorn. Om du inte gör det kan datorn skadas.

[Tillbaka till innehållssidan](#)

[Tillbaka till innehållssidan](#)

Bildskärm

Dell™ Inspiron™ N7010 Servicehandbok

- [Bildskärmsenhet](#)
- [Bildskärmsinfattning](#)
- [Bildskärmspanel](#)
- [Bildskärmsgångjärn](#)
- [Gångjärnsskydd](#)

⚠ VARNING! Innan du utför något arbete inuti datorn ska du läsa säkerhetsinstruktionerna som medföljde datorn. Mer säkerhetsinformation finns på hemsidan för regel efterlevnad på www.dell.com/regulatory_compliance.

⚠ VIKTIGT! Reparationer av datorn får endast utföras av kvalificerade servicetekniker. Skador som uppstår till följd av service som inte har godkänts av Dell™ omfattas inte av garantin.

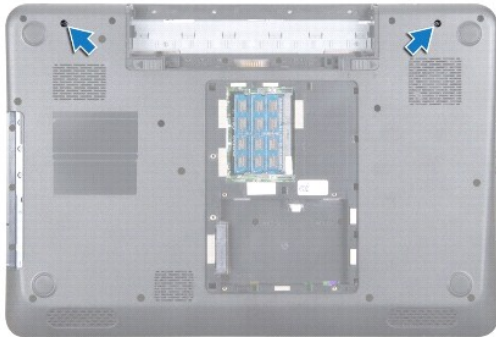
⚠ VIKTIGT! Undvik elektrostatisk urladdning genom att jorda dig själv med hjälp av ett antistatarmband eller vidrör en omålad metallyta (t.ex. en kontakt på datorn) med jämna mellanrum.

⚠ VIKTIGT! För att undvika skador på moderkortet ska du ta bort batteriet (se [Ta bort batteriet](#)) innan du arbetar inuti datorn.

Bildskärmsenhet

Ta bort bildskärmsenheten

1. Följ anvisningarna i [Innan du börjar](#).
2. Ta bort batteriet (se [Ta bort batteriet](#)).
3. Ta bort den optiska enheten (se [Ta bort den optiska enheten](#)).
4. Ta bort modulens hölje (se [Ta bort modulhöljet](#)).
5. Följ anvisningarna från [steg 4](#) till [steg 6](#) i [Ta bort hårddisken](#).
6. Ta bort de två skruvarna som håller fast bildskärmsenheten i datorns bas.



7. Ta bort tangentbordet (se [Ta bort tangentbordet](#)).
8. Ta bort handledsstödet (se [Ta bort handledsstödet](#)).
9. Koppla bort antennkablarna från Mini Card-kortet.
10. Koppla bort bildskärmskabeln från bildskärmskontakten på moderkortet och ta bort jordningsskruven för bildskärmskabeln.
11. Håll bildskärmsenheten på plats och ta bort de fyra skruvar (två på vardera sidan) som håller fast bildskärmsenheten i datorns bas.

- Lyft och ta bort bildskärmsenheten från justeringstapparna på datorns bas.



| | |
|-----------------------------------|-----------------------------|
| 1 bildskärmsenhet | 2 skruvar (4) |
| 3 jordskruv för bildskärmkabel | 4 kontakt på bildskärmkabel |
| 5 antennkablar för Mini-Card-kort | |

Sätta tillbaka bildskärmsenheten

- Följ anvisningarna i [Innan du börjar](#).
- Rikta in bildskärmsenheten med justeringstapparna på datorns bas.
- Sätt tillbaka de fyra skruvarna som fäster bildskärmsenheten på datorns bas.
- Anslut bildskärmkabeln till bildskärmskontakten på moderkortet och sätt tillbaka jordningsskruven för bildskärmkabeln.
- Anslut Mini-Card-antennkablarna till kontakterna på Mini-Card-kortet.
- Vänd datorn upp och ner och sätt tillbaka de två skruvar som fäster bildskärmsenheten vid datorns bas.
- Sätt tillbaka handledsstödet (se [Sätta tillbaka handledsstödet](#)).
- Sätt tillbaka tangentbordet (se [Sätta tillbaka tangentbordet](#)).
- Följ anvisningarna från [steg 5](#) till [steg 7](#) i [Sätta tillbaka hårddisken](#).
- Sätt tillbaka modulhöljet (se [Sätta tillbaka modulhöljet](#)).
- Sätt tillbaka den optiska enheten (se [Sätta tillbaka den optiska enheten](#)).
- Sätt tillbaka batteriet (se [Sätta tillbaka batteriet](#)).

⚠ VIKTIGT! Innan du startar datorn sätter du tillbaka alla skruvar och kontrollerar att inga lösa skruvar ligger kvar inuti datorn. Om du inte gör det kan datorn skadas.

Bildskärmsinfattning

Ta bort bildskärmsinfattningen

△ VIKTIGT! Bildskärmsinfattningen är mycket känslig. Var försiktig när du tar bort den så att den inte skadas.

1. Följ anvisningarna i [Innan du börjar](#).
2. Ta bort bildskärmsenheten (se [Ta bort bildskärmsenheten](#)).
3. Bänd försiktigt upp den inre kanten av bildskärmsinfattningen med fingrarna.
4. Ta bort bildskärmsinfattningen.



| | |
|---|----------------------|
| 1 | bildskärmsinfattning |
|---|----------------------|

Sätta tillbaka bildskärmsinfattningen

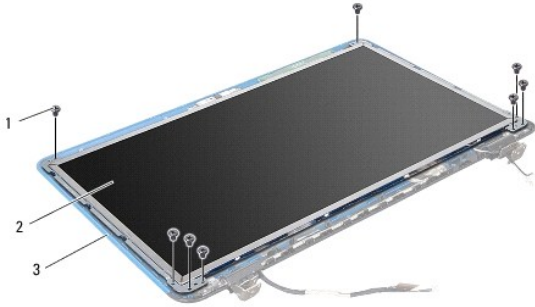
1. Följ anvisningarna i [Innan du börjar](#).
2. Sätt tillbaka bildskärmsinfattningen i rätt position över bildskärmspanelen och knäpp den försiktigt på plats.
3. Sätt tillbaka bildskärmsenheten (se [Sätta tillbaka bildskärmsenheten](#)).

△ VIKTIGT! Innan du startar datorn sätter du tillbaka alla skruvar och kontrollerar att inga lösa skruvar ligger kvar inuti datorn. Om du inte gör det kan datorn skadas.

Bildskärmspanel

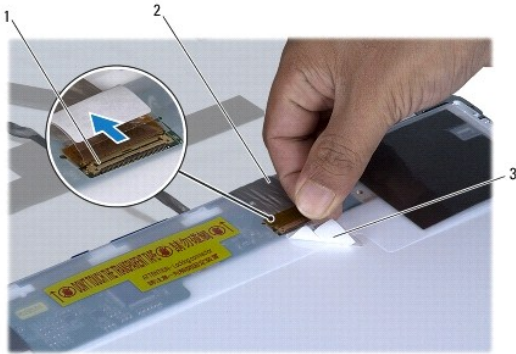
Ta bort bildskärmspanelen

1. Följ anvisningarna i [Innan du börjar](#).
2. Ta bort bildskärmsenheten (se [Ta bort bildskärmsenheten](#)).
3. Ta bort bildskärmsinfattningen (se [Ta bort bildskärmsinfattningen](#)).
4. Ta bort de åtta skruvar som håller fast bildskärmspanelen mot bildskärmskåpan.



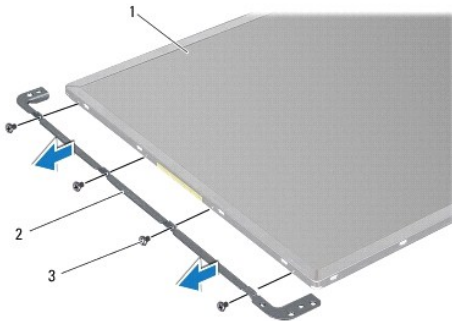
| | | | |
|---|----------------|---|-----------------|
| 1 | skruvar (8) | 2 | bildskärmspanel |
| 3 | bildskärmskåpa | | |

5. Lyft av bildskärmspanelen från bildskärmskåpan.
6. Vänd på bildskärmspanelen och placera den på ett rent underlag.
7. Lyft den tejp som fäster bildskärmspanelens kabel vid bildskärmskortets kontakt och koppla från bildskärmspanelens kabel.



| | | | |
|---|---------------------------|---|-----------------|
| 1 | bildskärmskortets kontakt | 2 | bildskärmskabel |
| 3 | tejp | | |

8. Ta bort de åtta skruvarna (fyra på varje sida) som håller fast bildskärmspanelens hållare i bildskärmspanelen.



| | | | |
|---|-----------------|---|--------------------------------|
| 1 | bildskärmspanel | 2 | bildskärmspanelens hållare (2) |
| 3 | skruvar (8) | | |

Sätta tillbaka bildskärmspanelen

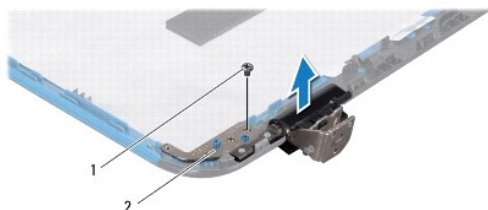
1. Följ anvisningarna i [Innan du börjar](#).
2. Ta bort de åtta skruvarna (fyra på varje sida) som håller fast bildskärmspanelens hållare i bildskärmspanelen.
3. Anslut bildskärmskabeln till bildskärmskortets kontakt och fäst den med tejpen.
4. Passa in bildskärmspanelen på bildskärmskåpan med hjälp av justeringstapparna.
5. Sätt tillbaka de åtta skruvarna som håller fast bildskärmspanelen vid bildskärmskåpan.
6. Sätt tillbaka bildskärmsinfattningen (se [Sätta tillbaka bildskärmsinfattningen](#)).
7. Sätt tillbaka bildskärmsenheten (se [Sätta tillbaka bildskärmsenheten](#)).

△ VIKTIGT! Innan du startar datorn sätter du tillbaka alla skruvar och kontrollerar att inga lösa skruvar ligger kvar inuti datorn. Om du inte gör det kan datorn skadas.

Bildskärmsgångjärn

Ta bort bildskärmsgångjärnen

1. Följ anvisningarna i [Innan du börjar](#).
2. Ta bort bildskärmsenheten (se [Ta bort bildskärmsenheten](#)).
3. Ta bort bildskärmsinfattningen (se [Ta bort bildskärmsinfattningen](#)).
4. Ta bort bildskärmspanelen (se [Ta bort bildskärmspanelen](#)).
5. Ta bort de två skruvarna (en på vardera sida) som säkrar bildskärmsgångjärnen till bildskärmskåpan och ta bort gångjärnen.



| | | | |
|---|-------------|---|------------------------|
| 1 | skruvar (2) | 2 | bildskärmsgångjärn (2) |
|---|-------------|---|------------------------|

Sätta tillbaka bildskärmsgångjärnen

1. Följ anvisningarna i [Innan du börjar](#).
2. Passa in bildskärmsgångjärnen på bildskärmskåpan med hjälp av justeringstapparna. Se till att Mini-Card-antennkablarna och bildskärmskabeln dras under skåran på gångjärnen.
3. Sätt tillbaka de två skruvarna (en på vardera sida) som fäster bildskärmsgångjärnen vid bildskärmskåpan.
4. Sätt tillbaka bildskärmspanelen (se [Sätta tillbaka bildskärmspanelen](#)).
5. Sätt tillbaka bildskärmsinfattningen (se [Sätta tillbaka bildskärmsinfattningen](#)).

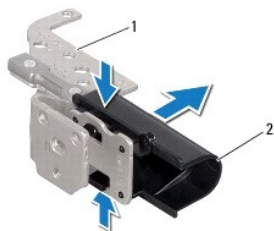
6. Sätt tillbaka bildskärmsenheten (se [Sätta tillbaka bildskärmsenheten](#)).

⚠ VIKTIGT! Innan du startar datorn sätter du tillbaka alla skruvar och kontrollerar att inga lösa skruvar ligger kvar inuti datorn. Om du inte gör det kan datorn skadas.

Gångjärnsskydd

Ta bort gångjärnsskydden

1. Följ anvisningarna i [Innan du börjar](#).
2. Ta bort bildskärmsenheten (se [Ta bort bildskärmsenheten](#)).
3. Ta bort bildskärmsinfattningen (se [Ta bort bildskärmsinfattningen](#)).
4. Ta bort bildskärmspanelen (se [Ta bort bildskärmspanelen](#)).
5. Ta bort bildskärmsgångjärnen (se [Ta bort bildskärmsgångjärnen](#)).
6. Tryck på gångjärnsskyddet för att lossa flikarna på gångjärnsskyddet från öppningarna på bildskärmsgångjärnen.
7. Lyft gångjärnsskyddet från bildskärmsgångjärnen.



| | | | |
|---|------------------------|---|--------------------|
| 1 | bildskärmsgångjärn (2) | 2 | gångjärnsskydd (2) |
|---|------------------------|---|--------------------|

Sätta tillbaka gångjärnsskydden

1. Följ anvisningarna i [Innan du börjar](#).
2. Placera gångjärnsskydden på bildskärmsgångjärnen och tryck dem på plats.
3. Sätt tillbaka bildskärmsgångjärnen (se [Sätta tillbaka bildskärmsgångjärnen](#)).
4. Sätt tillbaka bildskärmspanelen (se [Sätta tillbaka bildskärmspanelen](#)).
5. Sätt tillbaka bildskärmsinfattningen (se [Sätta tillbaka bildskärmsinfattningen](#)).
6. Sätt tillbaka bildskärmsenheten (se [Sätta tillbaka bildskärmsenheten](#)).

⚠ VIKTIGT! Innan du startar datorn sätter du tillbaka alla skruvar och kontrollerar att inga lösa skruvar ligger kvar inuti datorn. Om du inte gör det kan datorn skadas.

[Tillbaka till innehållssidan](#)

[Tillbaka till innehållssidan](#)

Processorfläkt

Dell™ Inspiron™ N7010 Servicehandbok

- [Ta bort processorfläkten](#)
- [Sätta tillbaka processorfläkten](#)

⚠ VARNING! Innan du utför något arbete inuti datorn ska du läsa säkerhetsinstruktionerna som medföljde datorn. Mer säkerhetsinformation finns på hemsidan för regelefterlevnad på www.dell.com/regulatory_compliance.

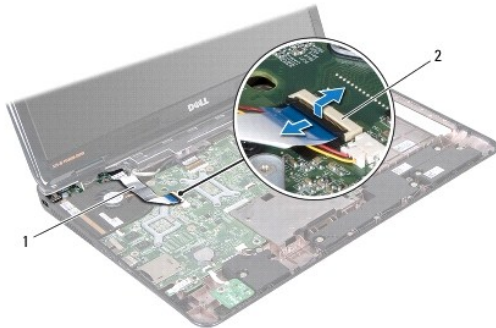
⚠ VIKTIGT! Reparationer av datorn får endast utföras av kvalificerade servicetekniker. Skador som uppstår till följd av service som inte har godkänts av Dell™ omfattas inte av garantin.

⚠ VIKTIGT! Undvik elektrostatisk urladdning genom att jorda dig själv med hjälp av ett antistatarmband eller vidrör en omålad metallyta (t.ex. en kontakt på datorn) med jämna mellanrum.

⚠ VIKTIGT! För att undvika skador på moderkortet ska du ta bort batteriet (se [Ta bort batteriet](#)) innan du arbetar inuti datorn.

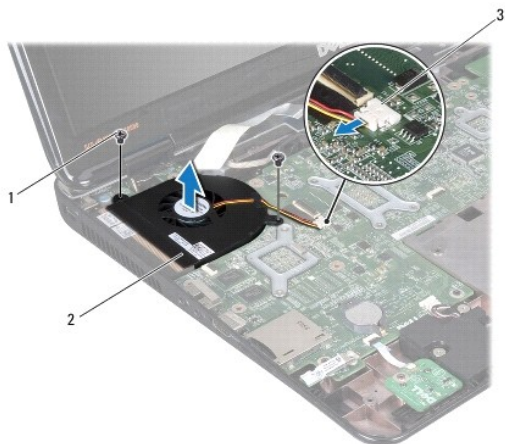
Ta bort processorfläkten

1. Följ anvisningarna i [Innan du börjar](#).
2. Ta bort batteriet (se [Ta bort batteriet](#)).
3. Ta bort modulens hölje (se [Ta bort modulhöljet](#)).
4. Följ anvisningarna från [steg 4](#) till [steg 6](#) i [Ta bort hårddisken](#).
5. Ta bort den optiska enheten (se [Ta bort den optiska enheten](#)).
6. Ta bort tangentbordet (se [Ta bort tangentbordet](#)).
7. Ta bort handledsstödet (se [Ta bort handledsstödet](#)).
8. Lyft kontaktpärren och koppla bort kabeln till I/O-kortet från kontakten på moderkortet.



| | | | |
|---|---------------|---|---------------------------------|
| 1 | I/O-kortkabel | 2 | kontakt för kabel till I/O-kort |
|---|---------------|---|---------------------------------|

9. Koppla bort processorfläktens kabel från kontakten på moderkortet.
10. Ta bort de två skruvarna som håller fast processorfläkten i datorns bas.
11. Lyft bort processorfläkten från datorns bas.



| | | | |
|---|---------------------------------|---|----------------|
| 1 | skruvar (2) | 2 | processorfläkt |
| 3 | kontakt för processorfläktkabel | | |

Sätta tillbaka processorfläkten

1. Följ anvisningarna i [Innan du börjar](#).
2. Placera processorfläkten i datorns bas.
3. Sätt tillbaka de två skruvarna som håller fast processorfläkten i datorns bas.
4. Anslut processorfläktens kabel till kontakten på moderkortet.
5. Skjut in kabeln till I/O-kortet i kontakten på moderkortet och tryck ned kontaktspärren för att säkra kabeln.
6. Sätt tillbaka handledsstödet (se [Sätta tillbaka handledsstödet](#)).
7. Sätt tillbaka tangentbordet (se [Sätta tillbaka tangentbordet](#)).
8. Sätt tillbaka den optiska enheten (se [Sätta tillbaka den optiska enheten](#)).
9. Följ anvisningarna från [steg 5](#) till [steg 7](#) i [Sätta tillbaka hårddisken](#).
10. Sätt tillbaka modulhöljet (se [Sätta tillbaka modulhöljet](#)).
11. Sätt tillbaka batteriet (se [Sätta tillbaka batteriet](#)).

⚠ VIKTIGT! Innan du startar datorn sätter du tillbaka alla skruvar och kontrollerar att inga lösa skruvar ligger kvar inuti datorn. Om du inte gör det kan datorn skadas.

[Tillbaka till innehållssidan](#)

[Tillbaka till innehållssidan](#)

Hårddisk

Dell™ Inspiron™ N7010 Servicehandbok

- [Ta bort hårddisken](#)
- [Sätta tillbaka hårddisken](#)

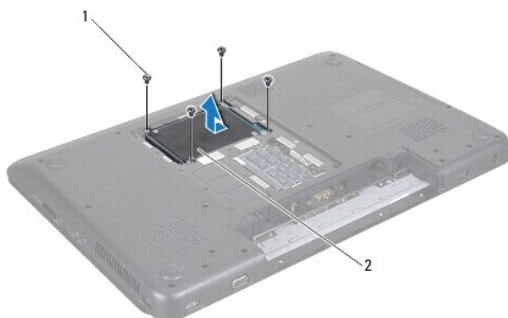
- ⚠ **VARNING!** Innan du utför något arbete inuti datorn ska du läsa säkerhetsinstruktionerna som medföljde datorn. Mer säkerhetsinformation finns på hemsidan för regelefterlevnad på www.dell.com/regulatory_compliance.
- ⚠ **VARNING!** Om du tar bort hårddisken från datorn medan enheten är varm, ska du inte vidröra hårddiskens metallhölje.
- ⚠ **VIKTIGT!** Reparationer av datorn får endast utföras av kvalificerade servicetekniker. Skador som uppstår till följd av service som inte har godkänts av Dell täcks inte av garantin.
- ⚠ **VIKTIGT!** Stäng av datorn (se [Stänga av datorn](#)) innan du tar bort hårddisken. Annars riskerar du att förlora data på hårddisken. Ta inte bort hårddisken medan datorn är påslagen eller i viloläge.
- ⚠ **VIKTIGT!** För att undvika skador på moderkortet ska du ta bort batteriet (se [Ta bort batteriet](#)) innan du arbetar inuti datorn.
- ⚠ **VIKTIGT!** Undvik elektrostatisk urladdning genom att jorda dig själv med hjälp av ett antistatarmband eller vidrör en omålad metallyta (t.ex. en kontakt på datorn) med jämna mellanrum.
- ⚠ **VIKTIGT!** Hårddiskar är mycket känsliga. Var försiktig när du hanterar hårddisken.
- 🚫 **OBS!** Dell garanterar inte att hårddiskar från andra leverantörer är kompatibla med Dells datorer och tillhandahåller inte heller support för sådana enheter.
- 🚫 **OBS!** Om du tänker sätta in en hårddisk från en annan leverantör än Dell måste du installera ett operativsystem, drivrutiner och verktyg på den (se *Dells teknikhandbok*).

Ta bort hårddisken

1. Följ anvisningarna i [Innan du börjar](#).
2. Ta bort batteriet (se [Ta bort batteriet](#)).
3. Ta bort modulens hölje (se [Ta bort modulhöljet](#)).

- ⚠ **VIKTIGT!** När hårddisken inte sitter i datorn ska den förvaras i en skyddande antistatisk förpackning (se "Skydd mot elektrostatisk urladdning" i säkerhetsinstruktionerna som medföljde datorn).

4. Ta bort de fyra skruvarna som håller fast hårddiskenheten i datorns bas.
5. Skjut hårddiskenheten åt vänster och lyft för att lossa hårddisken från kontakten på moderkortet.
6. Lyft bort hårddiskenheten från datorns bas.



| | | | |
|---|-------------|---|---------------|
| 1 | skruvar (4) | 2 | hårddiskenhet |
|---|-------------|---|---------------|

7. Ta bort de fyra skruvarna som håller fast hårddiskhållaren i hårddisken.

- Lyft bort hårddisken från hårdiskhållaren.



| | | | |
|---|----------------|---|----------|
| 1 | skruvar (4) | 2 | hårddisk |
| 3 | hårdiskhållare | | |

Sätta tillbaka hårddisken

- Följ anvisningarna i [Innan du börjar](#).
- Om hårddisken är ny packar du upp den ur förpackningen.
Spara originalförpackningen till förvaring eller frakt av hårddisken.
- Placera hårddisken i hårdiskhållaren.
- Sätt tillbaka de fyra skruvarna som håller fast hårdiskhållaren i hårddisken.
- Placera hårddiskenheten i datorns bas.
- Skjut hårddiskenheten åt höger för att ansluta den till kontakten på moderkortet.
- Sätt tillbaka de fyra skruvarna som håller fast hårddiskenheten i datorns bas.
- Sätt tillbaka modulhöljet (se [Sätta tillbaka modulhöljet](#)).
- Sätt tillbaka batteriet (se [Sätta tillbaka batteriet](#)).

⚠ VIKTIGT! Innan du startar datorn sätter du tillbaka alla skruvar och kontrollerar att inga lösa skruvar ligger kvar inuti datorn. Om du inte gör det kan datorn skadas.

- Installera datorns operativsystem om det behövs. Se "Återställa operativsystemet" i *Installationshandboken*.
- Installera datorns drivrutiner och verktygsprogram om det behövs. Mer information finns i *Dells teknikhandbok*.

[Tillbaka till innehållssidan](#)

[Tillbaka till innehållssidan](#)

Mittenkåpa

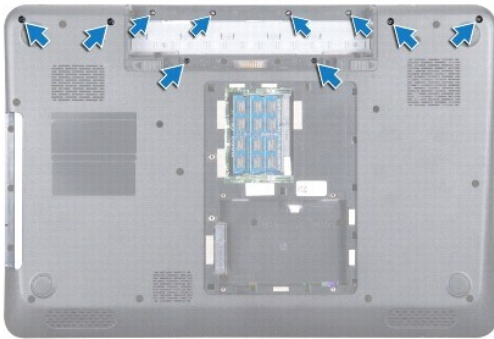
Dell™ Inspiron™ N7010 Servicehandbok

- [Ta bort mittenkåpan](#)
- [Sätta tillbaka mittenkåpan](#)

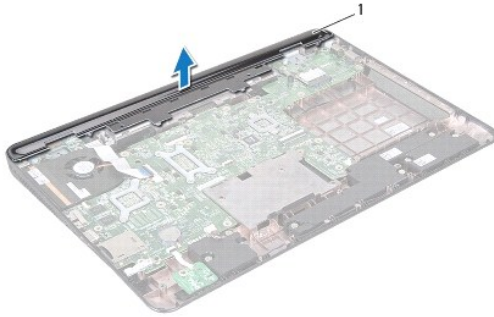
- ⚠ **WARNING!** Innan du utför något arbete inuti datorn ska du läsa säkerhetsinstruktionerna som medföljde datorn. Mer säkerhetsinformation finns på hemsidan för regelefterlevnad på www.dell.com/regulatory_compliance.
 - ⚠ **VIKTIGT!** Undvik elektrostatisk urladdning genom att jorda dig själv med hjälp av ett antistatarmband eller vidrör en omålad metallyta (t.ex. en kontakt på datorn) med jämna mellanrum.
 - ⚠ **VIKTIGT!** Reparationer av datorn får endast utföras av kvalificerade servicetekniker. Skador som uppstår till följd av service som inte har godkänts av Dell™ omfattas inte av garantin.
 - ⚠ **VIKTIGT!** För att undvika skador på moderkortet ska du ta bort batteriet (se [Ta bort batteriet](#)) innan du arbetar inuti datorn.
-

Ta bort mittenkåpan

1. Följ anvisningarna i [Innan du börjar](#).
2. Ta bort batteriet (se [Ta bort batteriet](#)).
3. Ta bort den optiska enheten (se [Ta bort den optiska enheten](#)).
4. Ta bort modulens hölje (se [Ta bort modulhöljiet](#)).
5. Följ anvisningarna från [steg 4](#) till [steg 6](#) i [Ta bort hårddisken](#).
6. Ta bort de tio skruvarna som håller fast mittenkåpan i datorns bas.



7. Ta bort tangentbordet (se [Ta bort tangentbordet](#)).
8. Ta bort handledsstödet (se [Ta bort handledsstödet](#)).
9. Ta bort bildskärmsenheten (se [Ta bort bildskärmsenheten](#)).
10. Lossa de fyra flikarna som håller fast mittenkåpan i datorns bas.
11. Lyft bort mittenkåpan från datorns bas.



1

mittenkåpa

Sätta tillbaka mittenkåpan

1. Följ anvisningarna i [Innan du börjar](#).
2. Rikta in de fyra flikarna på mittenkåpan med öppningarna på datorns bas och tryck mittenkåpan på plats.
3. Vänd på datorn och sätt tillbaka de tio skruvarna som håller fast mittenkåpan i datorns bas.
4. Sätt tillbaka bildskärmsenheten (se [Sätta tillbaka bildskärmsenheten](#)).
5. Sätt tillbaka handledsstödet (se [Sätta tillbaka handledsstödet](#)).
6. Sätt tillbaka tangentbordet (se [Sätta tillbaka tangentbordet](#)).
7. Följ anvisningarna från [steg 5](#) till [steg 7](#) i [Sätta tillbaka hårddisken](#).
8. Sätt tillbaka modulhöljet (se [Sätta tillbaka modulhöljet](#)).
9. Sätt tillbaka den optiska enheten (se [Sätta tillbaka den optiska enheten](#)).
10. Sätt tillbaka batteriet (se [Sätta tillbaka batteriet](#)).

⚠ VIKTIGT! Innan du startar datorn sätter du tillbaka alla skruvar och kontrollerar att inga lösa skruvar ligger kvar inuti datorn. Om du inte gör det kan datorn skadas.

[Tillbaka till innehållssidan](#)

[Tillbaka till innehållssidan](#)

I/O-kort

Dell™ Inspiron™ N7010 Servicehandbok

- [Ta bort I/O-kortet](#)
- [Sätta tillbaka I/O-kortet](#)

⚠ VARNING! Innan du utför något arbete inuti datorn ska du läsa säkerhetsinstruktionerna som medföljde datorn. Mer säkerhetsinformation finns på hemsidan för regel efterlevnad på www.dell.com/regulatory_compliance.

⚠ VIKTIGT! Reparationer av datorn får endast utföras av kvalificerade servicetekniker. Skador som uppstår till följd av service som inte har godkänts av Dell™ omfattas inte av garantin.

⚠ VIKTIGT! Undvik elektrostatisk urladdning genom att jorda dig själv med hjälp av ett antistatarmband eller vidrör en omålad metallyta (t.ex. en kontakt på datorn) med jämna mellanrum.

⚠ VIKTIGT! För att undvika skador på moderkortet ska du ta bort batteriet (se [Ta bort batteriet](#)) innan du arbetar inuti datorn.

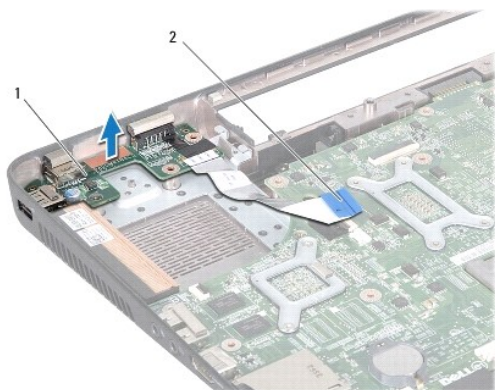
Ta bort I/O-kortet

1. Följ anvisningarna i [Innan du börjar](#).
2. Ta bort batteriet (se [Ta bort batteriet](#)).
3. Ta bort modulens hölje (se [Ta bort modulhöljiet](#)).
4. Följ anvisningarna från [steg 4](#) till [steg 6](#) i [Ta bort hårddisken](#).
5. Ta bort den optiska enheten (se [Ta bort den optiska enheten](#)).
6. Ta bort tangentbordet (se [Ta bort tangentbordet](#)).
7. Ta bort handledsstödet (se [Ta bort handledsstödet](#)).
8. Koppla loss kabeln till I/O-kortet från kontakten på moderkortet.



| | | | |
|---|---------------|---|---------------------------------|
| 1 | I/O-kortkabel | 2 | kontakt för kabel till I/O-kort |
|---|---------------|---|---------------------------------|

9. Ta bort processorfläkten (se [Ta bort processorfläkten](#)).
10. Ta bort bildskärmsenheten (se [Ta bort bildskärmsenheten](#)).
11. Ta bort mittenkåpan (se [Ta bort mittenkåpan](#)).
12. Lyft bort I/O-kortet från datorns bas.



| | | | |
|---|----------|---|---------------|
| 1 | I/O-kort | 2 | I/O-kortkabel |
|---|----------|---|---------------|

Sätta tillbaka I/O-kortet

1. Följ anvisningarna i [Innan du börjar](#).
2. Rikta in kontakterna på I/O-kortet med öppningarna på datorns bas och tryck I/O-kortet på plats.
3. Sätt tillbaka mittenkåpan (se [Sätta tillbaka mittenkåpan](#)).
4. Sätt tillbaka bildskärmsenheten (se [Sätta tillbaka bildskärmsenheten](#)).
5. Sätt tillbaka processorfläkten (se [Sätta tillbaka processorfläkten](#)).
6. Anslut kabeln till I/O-kortet till kontakten på moderkortet.
7. Sätt tillbaka handledsstödet (se [Sätta tillbaka handledsstödet](#)).
8. Sätt tillbaka tangentbordet (se [Sätta tillbaka tangentbordet](#)).
9. Följ anvisningarna från [steg 5](#) till [steg 7](#) i [Sätta tillbaka hårddisken](#).
10. Sätt tillbaka modulhöljet (se [Sätta tillbaka modulhöljet](#)).
11. Sätt tillbaka den optiska enheten (se [Sätta tillbaka den optiska enheten](#)).
12. Sätt tillbaka batteriet (se [Sätta tillbaka batteriet](#)).

⚠ VIKTIGT! Innan du startar datorn sätter du tillbaka alla skruvar och kontrollerar att inga lösa skruvar ligger kvar inuti datorn. Om du inte gör det kan datorn skadas.

[Tillbaka till innehållssidan](#)

[Tillbaka till innehållssidan](#)

Tangentbord

Dell™ Inspiron™ N7010 Servicehandbok

- [Ta bort tangentbordet](#)
- [Sätta tillbaka tangentbordet](#)

⚠ VARNING! Innan du utför något arbete inuti datorn ska du läsa säkerhetsinstruktionerna som medföljde datorn. Mer säkerhetsinformation finns på hemsidan för regelefterlevnad på www.dell.com/regulatory_compliance.

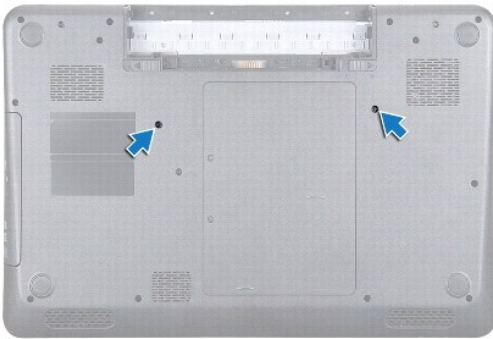
⚠ VIKTIGT! Reparationer av datorn får endast utföras av kvalificerade servicetekniker. Skador som uppstår till följd av service som inte har godkänts av Dell™ omfattas inte av garantin.

⚠ VIKTIGT! Undvik elektrostatisk urladdning genom att jorda dig själv med hjälp av ett antistatarmband eller vidrör en omålad metallyta (t.ex. en kontakt på datorn) med jämna mellanrum.

⚠ VIKTIGT! För att undvika skador på moderkortet ska du ta bort batteriet (se [Ta bort batteriet](#)) innan du arbetar inuti datorn.

Ta bort tangentbordet

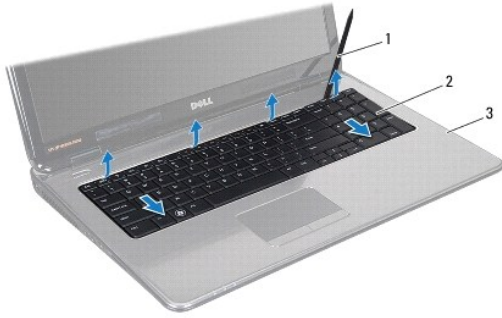
1. Följ anvisningarna i [Innan du börjar](#).
2. Ta bort batteriet (se [Ta bort batteriet](#)).
3. Skruva loss de två skruvarna som fäster tangentbordet vid datorns bas.



4. Vänd datorn och öppna bildskärmen så mycket det går.

⚠ VIKTIGT! Tangenterna är ömtåliga och förskjuts lätt, och det tar tid att lägga tillbaka dem. Var försiktig när du tar bort och hanterar tangentbordet.

5. Tryck på tangentbordet och skjut det så långt som möjligt mot undersidan.
6. Skjut in en plastrits mellan tangentbordet och handledsstödet och bänd och lyft tangentbordet för att lösgöra det från flikarna på handledsstödet.



| | | | |
|---|--------------|---|-------------|
| 1 | plastrits | 2 | tangentbord |
| 3 | handledsstöd | | |

7. Dra tangentbordet uppåt och skjut ut de fem flikarna på tangentbordets undersida från öppningarna på handledsstödet.

⚠ VIKTIGT! Var mycket försiktig när du tar bort och hanterar tangentbordet. Om du inte är försiktig kan du repa bildskärmspanelen.

8. Vinkla tangentbordet mot bildskärmen utan att dra hårt i det.
9. Lyft kontaktpärren och dra sedan dragfliken så att tangentbordskabeln lossnar från kontakten på moderkortet.
10. Lyft ut tangentbordet ur datorn.



| | | | |
|---|------------------------|---|-------------|
| 1 | tangentbordsflikar (5) | 2 | kontaktpärr |
|---|------------------------|---|-------------|

Sätta tillbaka tangentbordet

1. Följ anvisningarna i [Innan du börjar](#).
2. Dra tangentbordskabeln till kontakten på moderkortet och tryck ned kontaktpärren för att säkra kabeln.
3. För in flikarna på tangentbordets undersida i öppningarna på handledsstödet och sänk ned tangentbordet så att det hamnar på plats.
4. Tryck försiktigt på kanterna på tangentbordet och skjut det uppåt för att fästa tangentbordet under flikarna på handledsstödet.
5. Vänd datorn upp och ner och sätt tillbaka de två skruvarna som fäster tangentbordet i datorns bas.
6. Sätt tillbaka batteriet (se [Sätta tillbaka batteriet](#)).

△ **VIKTIGT!** Innan du startar datorn sätter du tillbaka alla skruvar och kontrollerar att inga lösa skruvar ligger kvar inuti datorn. Om du inte gör det kan datorn skadas.

[Tillbaka till innehållssidan](#)

[Tillbaka till innehållssidan](#)

Kort för statuslampor

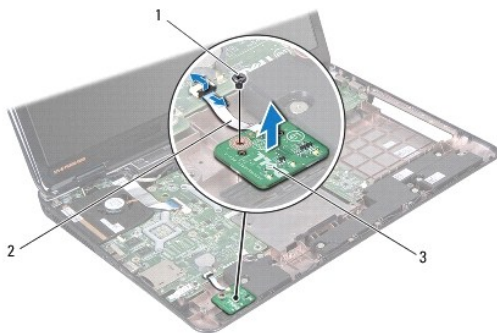
Dell™ Inspiron™ N7010 Servicehandbok

- [Ta bort kortet för statuslampor](#)
- [Sätta tillbaka kortet för statuslampor](#)

- ⚠ VARNING!** Innan du utför något arbete inuti datorn ska du läsa säkerhetsinstruktionerna som medföljde datorn. Mer säkerhetsinformation finns på hemsidan för regelefterlevnad på www.dell.com/regulatory_compliance.
- ⚠ VIKTIGT!** Reparationer av datorn får endast utföras av kvalificerade servicetekniker. Skador som uppstår till följd av service som inte har godkänts av Dell™ omfattas inte av garantin.
- ⚠ VIKTIGT!** Undvik elektrostatisk urladdning genom att jorda dig själv med hjälp av ett antistatarmband eller vidrör en omålad metallyta (t.ex. en kontakt på datorn) med jämna mellanrum.
- ⚠ VIKTIGT!** För att undvika skador på moderkortet ska du ta bort batteriet (se [Ta bort batteriet](#)) innan du arbetar inuti datorn.

Ta bort kortet för statuslampor


1. Följ anvisningarna i [Innan du börjar](#).
2. Ta bort batteriet (se [Ta bort batteriet](#)).
3. Ta bort den optiska enheten (se [Ta bort den optiska enheten](#)).
4. Ta bort modulens hölje (se [Ta bort modulhölet](#)).
5. Följ anvisningarna från [steg 4](#) till [steg 6](#) i [Ta bort hårddisken](#).
6. Ta bort tangentbordet (se [Ta bort tangentbordet](#)).
7. Ta bort handledsstödet (se [Ta bort handledsstödet](#)).
8. Lyft kontaktpärren för att koppla bort kabeln till kortet för statuslampor från kontakten på moderkortet.
9. Skruva bort den skruv som håller fast kortet för statuslampor vid datorns bas.
10. Lyft av kortet för statuslampor från datorn.



| | | | |
|---|-------------------------|---|-------------------------------------|
| 1 | skruv | 2 | kabeln till kortet för statuslampor |
| 3 | kortet för statuslampor | | |

Sätta tillbaka kortet för statuslampor

1. Följ anvisningarna i [Innan du börjar](#).
2. Rikta in skruvhålet på kortet för statuslampor med skruvhålet på datorns bas.
3. Sätt tillbaka den skruv som håller fast kortet för statuslampor vid datorns bas.
4. Dra kabeln till kortet för statuslampor till kontakten på moderkortet och tryck ned kontaktpärren för att säkra kabeln.
5. Sätt tillbaka handledsstödet (se [Sätta tillbaka handledsstödet](#)).
6. Sätt tillbaka tangentbordet (se [Sätta tillbaka tangentbordet](#)).
7. Sätt tillbaka den optiska enheten (se [Sätta tillbaka den optiska enheten](#)).
8. Följ anvisningarna från [steg 5](#) till [steg 7](#) i [Sätta tillbaka hårddisken](#).
9. Sätt tillbaka modulhöljet (se [Sätta tillbaka modulhöljet](#)).
10. Sätt tillbaka batteriet (se [Sätta tillbaka batteriet](#)).

 **VIKTIGT!** Innan du startar datorn sätter du tillbaka alla skruvar och kontrollerar att inga lösa skruvar ligger kvar inuti datorn. Om du inte gör det kan datorn skadas.

[Tillbaka till innehållssidan](#)

[Tillbaka till innehållssidan](#)

Minnesmoduler

Dell™ Inspiron™ N7010 Servicehandbok

- [Ta bort minnesmodulerna](#)
- [Sätta tillbaka minnesmodulerna](#)

⚠ VARNING! Innan du utför något arbete inuti datorn ska du läsa säkerhetsinstruktionerna som medföljde datorn. Mer säkerhetsinformation finns på hemsidan för regelefterlevnad på www.dell.com/regulatory_compliance.

⚠ VIKTIGT! Reparationer av datorn får endast utföras av kvalificerade servicetekniker. Skador som uppstår till följd av service som inte har godkänts av Dell™ omfattas inte av garantin.

⚠ VIKTIGT! Undvik elektrostatisk urladdning genom att jorda dig själv med hjälp av ett antistatarmband eller vidrör en omålad metallyta (t.ex. en kontakt på datorn) med jämna mellanrum.

⚠ VIKTIGT! För att undvika skador på moderkortet ska du ta bort batteriet (se [Ta bort batteriet](#)) innan du arbetar inuti datorn.

Du kan utöka datorns minne genom att montera minnesmoduler på moderkortet. Mer information om vilka typer av minne som kan användas i datorn finns under "Specifikationer" i *Installationshandboken* på support.dell.com/manuals.

🔍 OBS! Minnesmoduler som du köper av Dell™ täcks av datorgarantin.

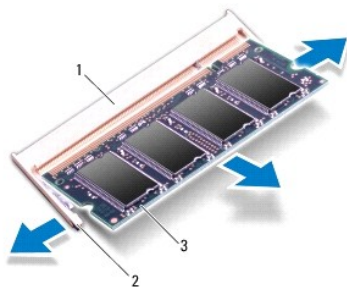
Datorn har två SODIMM-uttag som användare kan nå, DIMM A och DIMM B. Dessa uttag kan nås från datorns undersida.

Ta bort minnesmodulerna

1. Följ anvisningarna i [Innan du börjar](#).
2. Ta bort batteriet (se [Ta bort batteriet](#)).
3. Ta bort modulens hölje (se [Ta bort modulhöljiet](#)).

⚠ VIKTIGT! Använd inga verktyg när du öppnar spärrhakarna på minnesmodulen. Det kan skada minnesmodulens kontakt.

4. Använd fingertopparna och öppna försiktigt spärrhakarna på vardera sidan av minnesmodulkontakten så att minnesmodulen lossnar.
5. Ta bort minnesmodulen från kontakten.



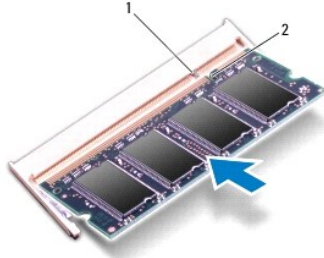
| | | | |
|---|--------------------|---|---------------|
| 1 | minnesmodulkontakt | 2 | fästhakar (2) |
| 3 | minnesmodul | | |

Sätta tillbaka minnesmodulerna

△ VIKTIGT! Om du behöver installera minnesmoduler i två kontakter, sätter du in en minnesmodul i kontakten som är märkt "DIMM A" innan du sätter in en minnesmodul i kontakten som är märkt "DIMM B".

1. Följ anvisningarna i [Innan du börjar](#).
2. Rikta in skåran på minnesmodulen med fliken på minnesmodulkontakten.
3. Skjut in minnesmodulen i kontakten i 45 graders vinkel och tryck sedan modulen nedåt tills den klickar fast på plats. Om du inte hör något klick tar du bort minnesmodulen och försöker igen.

🔍 OBS! Om minnesmodulen inte installerats ordentligt kanske inte datorn går att starta.



| | | | |
|---|------|---|-------|
| 1 | flik | 2 | skåra |
|---|------|---|-------|

4. Sätt tillbaka modulhöljet (se [Sätta tillbaka modulhöljet](#)).
5. Sätt tillbaka batteriet (se [Sätta tillbaka batteriet](#)) eller anslut nätadaptern till datorn och ett nätuttag.

△ VIKTIGT! Innan du startar datorn sätter du tillbaka alla skruvar och kontrollerar att inga lösa skruvar ligger kvar inuti datorn. Om du inte gör det kan datorn skadas.

6. Starta datorn.

När datorn startar identifieras minnesmodulerna och informationen i systemkonfigurationen uppdateras automatiskt.

Så här kontrollerar du hur mycket minne som är installerat i datorn:

Windows Vista®:

Klicka på Start  → **Hjälp och support** → Dell Systeminformation.

Windows® 7:

Klicka på Start  → Kontrollpanelen → **System och säkerhet** → System.

[Tillbaka till innehållssidan](#)

[Tillbaka till innehållssidan](#)

Trådlöst Mini-Card-kort

Dell™ Inspiron™ N7010 Servicehandbok

- [Ta bort Mini-Card-kortet](#)
- [Sätta tillbaka Mini-Card-kortet](#)

⚠ VARNING! Innan du utför något arbete inuti datorn ska du läsa säkerhetsinstruktionerna som medföljde datorn. Mer säkerhetsinformation finns på hemsidan för regelefterlevnad på www.dell.com/regulatory_compliance.

⚠ VIKTIGT! Reparationer av datorn får endast utföras av kvalificerade servicetekniker. Skador som uppstår till följd av service som inte har godkänts av Dell™ omfattas inte av garantin.

⚠ VIKTIGT! Undvik elektrostatisk urladdning genom att jorda dig själv med hjälp av ett antistatarmband eller vidrör en omålad metallyta (t.ex. en kontakt på datorn) med jämna mellanrum.

⚠ VIKTIGT! För att undvika skador på moderkortet ska du ta bort batteriet (se [Ta bort batteriet](#)) innan du arbetar inuti datorn.

⚠ VIKTIGT! När Mini-Card-kortet inte sitter i datorn ska det förvaras i en skyddande antistatisk förpackning (se "Skydd mot elektrostatisk urladdning" i säkerhetsinstruktionerna som medföljde datorn).

🔪 OBS! Dell garanterar inte att Mini-Card-kort från andra leverantörer är kompatibla med Dells datorer och tillhandahåller inte heller support för sådana kort.

🔪 OBS! Beroende på datorns konfiguration vid köptillfället kanske inget Mini-Card-kort finns installerat i Mini-Card-kortplatsen.

Om du beställde ett trådlöst Mini-Card-kort tillsammans med datorn är det redan installerat.

Datorn stöder följande:

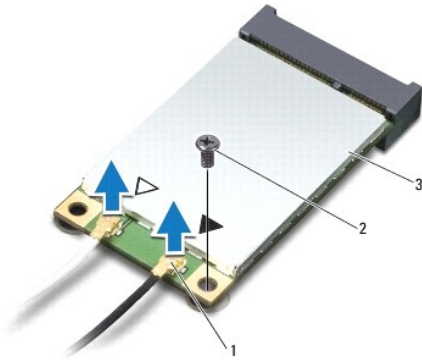
- 1 En halv Mini-Card-kortplats — trådlöst lokalt nätverk (WLAN), Wi-Fi eller WiMax (Worldwide Interoperability for Microwave Access)

Ta bort Mini-Card-kortet

1. Följ anvisningarna i [Innan du börjar](#).
2. Ta bort batteriet (se [Ta bort batteriet](#)).
3. Ta bort modulens hölje (se [Ta bort modulhöljet](#)).
4. Följ anvisningarna från [steg 4](#) till [steg 6](#) i [Ta bort hårddisken](#).
5. Ta bort den optiska enheten (se [Ta bort den optiska enheten](#)).
6. Ta bort tangentbordet (se [Ta bort tangentbordet](#)).
7. Ta bort handledsstödet (se [Ta bort handledsstödet](#)).

⚠ VIKTIGT! När du kopplar bort en kabel ska du alltid dra i kontakten eller i dess dragflik, inte i själva kabeln. Vissa kablar har kontakter med låsflikar. Tryck i så fall in låsflikarna innan du kopplar ur kabeln. När du drar isär kontaktdon håller du dem korrekt riktade för att undvika att kontaktstiften böjs. Se även till att båda kontakterna är korrekt inriktade innan du kopplar in kabeln.

8. Koppla bort antennablarna från Mini Card-kortet.
9. Ta bort skruven som håller fast Mini-Card-kortet i dotterkortet.



| | | | | | |
|---|---------------------|---|-------|---|-----------|
| 1 | antennkontakter (2) | 2 | skruv | 3 | Mini-Card |
|---|---------------------|---|-------|---|-----------|

10. Lyft ut Mini-Card-kortet från kontakten på dotterkortet.



Sätta tillbaka Mini-Card-kortet

1. Följ anvisningarna i [Innan du börjar](#).
2. Packa upp det nya Mini-Card-kortet.

△ **VIKTIGT!** Tryck jämnt och bestämt när du skjuter kortet på plats. Om du tar i för mycket kan du skada kontakten.

△ **VIKTIGT!** Kontakterna kan bara sättas in på ett sätt. Om något tar emot kontrollerar du kontakterna på kortet och på moderkortet och riktar in kortet på nytt.

△ **VIKTIGT!** Placera aldrig kablarna under Mini-Card-kortet eftersom det kan skada kortet.

3. Skjut in Mini-Card-kontakten i 45 graders vinkel i kontakten på dotterkortet.
4. Tryck ned den andra änden av Mini-Card-kortet i platsen på dotterkortet och sätt tillbaka skruven som håller fast Mini-Card-kortet i kontakten på dotterkortet.
5. Anslut antennkablarna som hör till det Mini Card-kort du installerar. I nedanstående tabell visas färgschemat för antennkablarna för det Mini Card-kort som datorn har stöd för.

| | |
|-----------------------------|-------------------------------|
| Kontakter på Mini Card-kort | Färgschema för antennkablarna |
|-----------------------------|-------------------------------|

| | |
|-------------------------------------|-------|
| WLAN, Wi-Fi, WiMax (2 antennkablar) | |
| Primär (vit triangel) | vit |
| Sekundär (svart triangel) | svart |

6. Fäst de antennkablar som inte används i det skyddande mylarhöljet.
7. Sätt tillbaka handledsstödet (se [Sätta tillbaka handledsstödet](#)).
8. Sätt tillbaka tangentbordet (se [Sätta tillbaka tangentbordet](#)).
9. Sätt tillbaka den optiska enheten (se [Sätta tillbaka den optiska enheten](#)).
10. Följ anvisningarna från [steg 5](#) till [steg 7](#) i [Sätta tillbaka hårddisken](#).
11. Sätt tillbaka modulhöljet (se [Sätta tillbaka modulhöljet](#)).
12. Sätt tillbaka batteriet (se [Sätta tillbaka batteriet](#)).

 **VIKTIGT!** Innan du startar datorn sätter du tillbaka alla skruvar och kontrollerar att inga lösa skruvar ligger kvar inuti datorn. Om du inte gör det kan datorn skadas.

13. Installera datorns drivrutiner och verktygsprogram om det behövs. Mer information finns i *Dells teknikhandbok*.

 **OBS!** Om du installerar ett trådlöst Mini-Card-kort från en annan källa än Dell måste du installera lämpliga drivrutiner och verktyg. Mer allmän information om drivrutiner finns i *Dells teknikhandbok*.

[Tillbaka till innehållssidan](#)

[Tillbaka till innehållssidan](#)

Optisk enhet

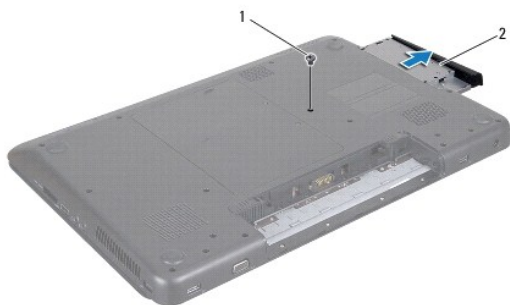
Dell™ Inspiron™ N7010 Servicehandbok

- [Ta bort den optiska enheten](#)
- [Sätta tillbaka den optiska enheten](#)

- ⚠ VARNING!** Innan du utför något arbete inuti datorn ska du läsa säkerhetsinstruktionerna som medföljde datorn. Mer säkerhetsinformation finns på hemsidan för regelefterlevnad på www.dell.com/regulatory_compliance.
- ⚠ VIKTIGT!** Reparationer av datorn får endast utföras av kvalificerade servicetekniker. Skador som uppstår till följd av service som inte har godkänts av Dell™ omfattas inte av garantin.
- ⚠ VIKTIGT!** Undvik elektrostatisk urladdning genom att jorda dig själv med hjälp av ett antistatarmband eller vidrör en omålad metallyta (t.ex. en kontakt på datorn) med jämna mellanrum.
- ⚠ VIKTIGT!** För att undvika skador på moderkortet ska du ta bort batteriet (se [Ta bort batteriet](#)) innan du arbetar inuti datorn.
-

Ta bort den optiska enheten

1. Följ anvisningarna i [Innan du börjar](#).
2. Ta bort batteriet (se [Ta bort batteriet](#)).
3. Ta loss skruven som håller den optiska enheten på plats i datorns bas.
4. Dra ut den optiska enheten från facket.



| | | | |
|---|-------|---|--------------|
| 1 | skruv | 2 | optisk enhet |
|---|-------|---|--------------|

Sätta tillbaka den optiska enheten

1. Följ anvisningarna i [Innan du börjar](#).
2. Ta ur den nya optiska enheten från förpackningen. Spara originalförpackningen till förvaring eller frakt av den optiska enheten.
3. Skjut in den optiska enheten i enhetsfacket.
4. Sätt tillbaka skruven som håller den optiska enheten på plats på datorn.
5. Sätt tillbaka batteriet (se [Sätta tillbaka batteriet](#)).

- ⚠ VIKTIGT!** Innan du startar datorn sätter du tillbaka alla skruvar och kontrollerar att inga lösa skruvar ligger kvar inuti datorn. Om du inte gör det kan datorn skadas.
-

[Tillbaka till innehållssidan](#)

[Tillbaka till innehållssidan](#)

Handledsstöd

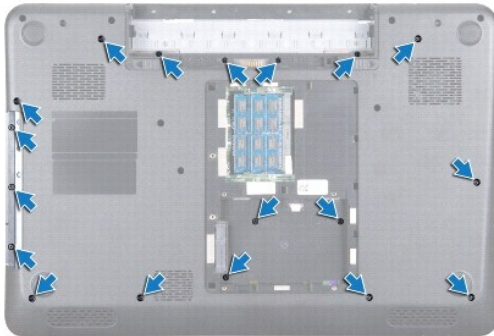
Dell™ Inspiron™ N7010 Servicehandbok

- [Ta bort handledsstödet](#)
- [Sätta tillbaka handledsstödet](#)

- ⚠ VARNING!** Innan du utför något arbete inuti datorn ska du läsa säkerhetsinstruktionerna som medföljde datorn. Mer säkerhetsinformation finns på hemsidan för regelefterlevnad på www.dell.com/regulatory_compliance.
- ⚠ VIKTIGT!** Undvik elektrostatisk urladdning genom att jorda dig själv med hjälp av ett antistatarmband eller vidrör en omålad metallyta (t.ex. en kontakt på datorn) med jämna mellanrum.
- ⚠ VIKTIGT!** Reparationer av datorn får endast utföras av kvalificerade servicetekniker. Skador som uppstår till följd av service som inte har godkänts av Dell™ omfattas inte av garantin.
- ⚠ VIKTIGT!** För att undvika skador på moderkortet ska du ta bort batteriet (se [Ta bort batteriet](#)) innan du arbetar inuti datorn.
-

Ta bort handledsstödet

1. Följ anvisningarna i [Innan du börjar](#).
2. Ta bort batteriet (se [Ta bort batteriet](#)).
3. Ta bort den optiska enheten (se [Ta bort den optiska enheten](#)).
4. Ta bort modulens hölje (se [Ta bort modulhölet](#)).
5. Följ anvisningarna från [steg 4](#) till [steg 6](#) i [Ta bort hårddisken](#).
6. Ta bort de arton skruvar som fäster handledsstödet vid datorns bas.



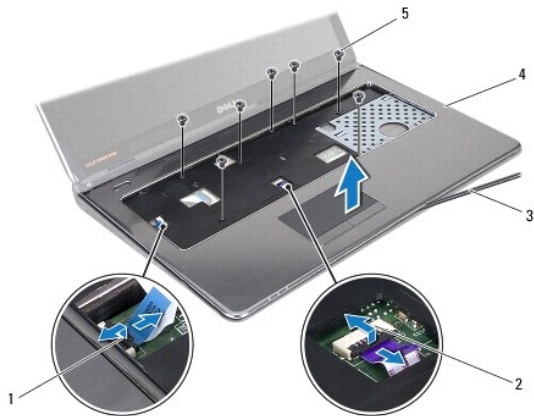
7. Ta bort tangentbordet (se [Ta bort tangentbordet](#)).

⚠ VIKTIGT! För att undvika skador på kontakterna lyfter du kontaktspärren och drar i plastfliken ovanpå kontakterna för att ta loss kablarna.

8. Koppla från pekplattans kabel och strömbrytarkabeln från kontakterna på moderkortet.
9. Ta bort de sju skruvarna som håller fast handledsstödet.

⚠ VIKTIGT! Ta försiktigt loss handledsstödet från datorbasen för att inte skada stödet.

10. Skjut in en plastrits mellan datorns bas och handledsstödet och bänd bort handledsstödet från datorns bas.



| | | | |
|---|------------------------------|---|-------------------------------|
| 1 | kontakt för strömbrytarkabel | 2 | kontakt för pekplattans kabel |
| 3 | plastrits | 4 | handledsstöd |
| 5 | skruvar (7) | | |

Sätta tillbaka handledsstödet

1. Följ anvisningarna i [Innan du börjar](#).
2. Skjut in flikarna på handledsstödet i öppningarna på datorns bas och tryck försiktigt handledsstödet på plats.
3. Skjut in pekplattans kabel och strömbrytarkabeln i kontakterna på moderkortet och tryck ned kontaktspärrarna för att fästa kablarna.
4. Sätt tillbaka de sju skruvarna som håller fast handledsstödet.
5. Sätt tillbaka tangentbordet (se [Sätta tillbaka tangentbordet](#)).
6. Sätt tillbaka de arton skruvar som håller fast handledsstödet vid datorns bas.
7. Följ anvisningarna från [steg 5](#) till [steg 7](#) i [Sätta tillbaka hårddisken](#).
8. Sätt tillbaka den optiska enheten (se [Sätta tillbaka den optiska enheten](#)).
9. Sätt tillbaka modulhöljet (se [Sätta tillbaka modulhöljet](#)).
10. Sätt tillbaka batteriet (se [Sätta tillbaka batteriet](#)).

⚠ VIKTIGT! Innan du startar datorn sätter du tillbaka alla skruvar och kontrollerar att inga lösa skruvar ligger kvar inuti datorn. Om du inte gör det kan datorn skadas.

[Tillbaka till innehållssidan](#)

[Tillbaka till innehållssidan](#)

Kylningsenhet

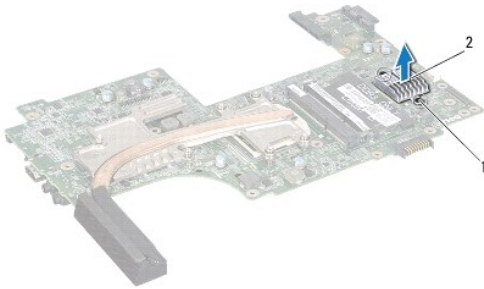
Dell™ Inspiron™ N7010 Servicehandbok

- [Ta bort kylningsenheten](#)
- [Sätta tillbaka kylningsenheten](#)

- ⚠ **VARNING!** Innan du utför något arbete inuti datorn ska du läsa säkerhetsinstruktionerna som medföljde datorn. Mer säkerhetsinformation finns på hemsidan för regelefterlevnad på www.dell.com/regulatory_compliance.
- ⚠ **VIKTIGT!** Reparationer av datorn får endast utföras av kvalificerade servicetekniker. Skador som uppstår till följd av service som inte har godkänts av Dell omfattas inte av garantin.
- ⚠ **VIKTIGT!** Undvik statisk urladdning genom att jorda dig med ett jordningsarmband eller genom att regelbundet beröra en omålad metallyta.
- ⚠ **VIKTIGT!** För att undvika skador på moderkortet ska du ta bort batteriet (se [Ta bort batteriet](#)) innan du arbetar inuti datorn.

Ta bort kylningsenheten

1. Följ anvisningarna i [Innan du börjar](#).
2. Ta bort batteriet (se [Ta bort batteriet](#)).
3. Följ anvisningarna från [steg 3](#) till [steg 18](#) i [Ta bort moderkortet](#).
4. Lossa de två fästskruvarna som håller fast kylningsenheten vid moderkortet.
5. Lyft kylningsenheten från moderkortet.



| | | | |
|---|-----------------|---|---------------|
| 1 | fästskruvar (2) | 2 | kylningsenhet |
|---|-----------------|---|---------------|

Sätta tillbaka kylningsenheten

1. Följ anvisningarna i [Innan du börjar](#).
2. Passa in skruvhålen på kylningsenheten mot skruvhålen på datorns bas.
3. Dra åt de två fästskruvarna som håller fast kylningsenheten vid moderkortet.
4. Följ anvisningarna från [steg 6](#) till [steg 22](#) i [Sätta tillbaka moderkortet](#).
5. Sätt tillbaka batteriet (se [Sätta tillbaka batteriet](#)).

- ⚠ **VIKTIGT!** Innan du startar datorn sätter du tillbaka alla skruvar och kontrollerar att inga lösa skruvar ligger kvar inuti datorn. Om du inte gör det kan datorn skadas.

[Tillbaka till innehållssidan](#)

[Tillbaka till innehållssidan](#)

Strömbrytarkort

Dell™ Inspiron™ N7010 Servicehandbok

- [Ta bort strömbrytarkortet](#)
- [Sätta tillbaka strömbrytarkortet](#)

⚠ VARNING! Innan du utför något arbete inuti datorn ska du läsa säkerhetsinstruktionerna som medföljde datorn. Mer säkerhetsinformation finns på hemsidan för regel efterlevnad på www.dell.com/regulatory_compliance.

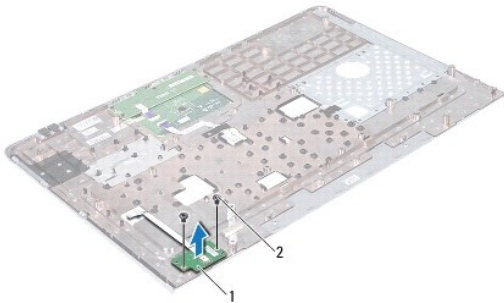
⚠ VIKTIGT! Reparationer av datorn får endast utföras av kvalificerade servicetekniker. Skador som uppstår till följd av service som inte har godkänts av Dell™ omfattas inte av garantin.

⚠ VIKTIGT! Undvik elektrostatisk urladdning genom att jorda dig själv med hjälp av ett antistatarmband eller vidrör en omålad metallyta (t.ex. en kontakt på datorn) med jämna mellanrum.

⚠ VIKTIGT! För att undvika skador på moderkortet ska du ta bort batteriet (se [Ta bort batteriet](#)) innan du arbetar inuti datorn.

Ta bort strömbrytarkortet

1. Följ anvisningarna i [Innan du börjar](#).
2. Ta bort batteriet (se [Ta bort batteriet](#)).
3. Ta bort modulens hölje (se [Ta bort modulhöljiet](#)).
4. Följ anvisningarna från [steg 4](#) till [steg 6](#) i [Ta bort hårddisken](#).
5. Ta bort den optiska enheten (se [Ta bort den optiska enheten](#)).
6. Ta bort tangentbordet (se [Ta bort tangentbordet](#)).
7. Ta bort handledsstödet (se [Ta bort handledsstödet](#)).
8. Vänd handledsstödet upp och ned.
9. Ta bort de två skruvarna som håller fast strömbrytarkortet i handledsstödet.



| | | | |
|---|-----------------|---|-------------|
| 1 | strömbrytarkort | 2 | skruvar (2) |
|---|-----------------|---|-------------|

⚠ OBS! Strömbrytarkortets kabel är fäst på handledsstödet.


10. Ta försiktigt bort strömbrytarkortets kabel från handledsstödet.

⚠ VIKTIGT! Var mycket försiktig när du tar bort strömbrytarkortet. Kortet är mycket ömtåligt.

11. Lyft upp strömbrytarkortet från handledsstödet.

Sätta tillbaka strömbrytarkortet

1. Följ anvisningarna i [Innan du börjar](#).
2. Rikta in öppningarna på strömbrytarkortet med justeringsledarna på handledsstödet och placera försiktigt strömbrytarkortet.
3. Ta bort de två skruvarna som håller fast strömbrytarkortet i handledsstödet.
4. Fäst kabeln till strömbrytarkortet på handledsstödet.
5. Vänd handledsstödet upp och ned.
6. Sätt tillbaka handledsstödet (se [Sätta tillbaka handledsstödet](#)).
7. Sätt tillbaka tangentbordet (se [Sätta tillbaka tangentbordet](#)).
8. Sätt tillbaka den optiska enheten (se [Sätta tillbaka den optiska enheten](#)).
9. Följ anvisningarna från [steg 5](#) till [steg 7](#) i [Sätta tillbaka hårddisken](#).
10. Sätt tillbaka modulhöljet (se [Sätta tillbaka modulhöljet](#)).
11. Sätt tillbaka batteriet (se [Sätta tillbaka batteriet](#)).

 **VIKTIGT!** Innan du startar datorn sätter du tillbaka alla skruvar och kontrollerar att inga lösa skruvar ligger kvar inuti datorn. Om du inte gör det kan datorn skadas.

[Tillbaka till innehållssidan](#)

[Tillbaka till innehållssidan](#)

Högtalare

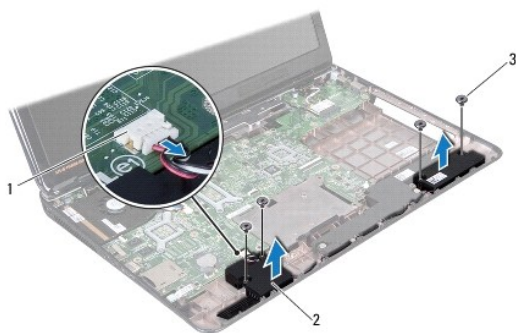
Dell™ Inspiron™ N7010 Servicehandbok

- [Ta bort högtalarna](#)
- [Sätta tillbaka högtalarna](#)

- ⚠ VARNING!** Innan du utför något arbete inuti datorn ska du läsa säkerhetsinstruktionerna som medföljde datorn. Mer säkerhetsinformation finns på hemsidan för regel efterlevnad på www.dell.com/regulatory_compliance.
- ⚠ VIKTIGT!** Reparationer av datorn får endast utföras av kvalificerade servicetekniker. Skador som uppstår till följd av service som inte har godkänts av Dell™ omfattas inte av garantin.
- ⚠ VIKTIGT!** Undvik elektrostatisk urladdning genom att jorda dig själv med hjälp av ett antistatarmband eller vidrör en omålad metallyta (t.ex. en kontakt på datorn) med jämna mellanrum.
- ⚠ VIKTIGT!** För att undvika skador på moderkortet ska du ta bort batteriet (se [Ta bort batteriet](#)) innan du arbetar inuti datorn.

Ta bort högtalarna


1. Följ anvisningarna i [Innan du börjar](#).
2. Ta bort batteriet (se [Ta bort batteriet](#)).
3. Ta bort modulens hölje (se [Ta bort modulhöljiet](#)).
4. Följ anvisningarna från [steg 4](#) till [steg 6](#) i [Ta bort hårddisken](#).
5. Ta bort den optiska enheten (se [Ta bort den optiska enheten](#)).
6. Ta bort tangentbordet (se [Ta bort tangentbordet](#)).
7. Ta bort handledsstödet (se [Ta bort handledsstödet](#)).
8. Ta bort kortet för statuslampor (se [Ta bort kortet för statuslampor](#)).
9. Koppla loss högtalarkabeln från kontakten på moderkortet.
10. Ta bort de fyra skruvarna som håller fast högtalarna i datorns bas.
11. Notera hur högtalarkabeln är dragen och ta bort högtalarna och kabeln från datorns bas.



| | | | |
|---|---------------------------|---|----------------|
| 1 | kontakt för högtalarkabel | 2 | högtalare (2) |
| 3 | skruvar (4) | | |

Sätta tillbaka högtalarna

1. Följ anvisningarna i [Innan du börjar](#).
2. Placera högtalarna i datorns bas.
3. Led högtalarkabeln genom kabelhållaren på datorns bas.
4. Anslut högtalarkabeln till kontakten på moderkortet.
5. Sätt tillbaka de fyra skruvarna som håller fast högtalarna i datorns bas.
6. Sätt tillbaka kortet för statuslampor (se [Sätta tillbaka kortet för statuslampor](#)).
7. Sätt tillbaka handledsstödet (se [Sätta tillbaka handledsstödet](#)).
8. Sätt tillbaka tangentbordet (se [Sätta tillbaka tangentbordet](#)).
9. Sätt tillbaka den optiska enheten (se [Sätta tillbaka den optiska enheten](#)).
10. Följ anvisningarna från [steg 5](#) till [steg 7](#) i [Sätta tillbaka hårddisken](#).
11. Sätt tillbaka modulhöljet (se [Sätta tillbaka modulhöljet](#)).
12. Sätt tillbaka batteriet (se [Sätta tillbaka batteriet](#)).

 **VIKTIGT!** Innan du startar datorn sätter du tillbaka alla skruvar och kontrollerar att inga lösa skruvar ligger kvar inuti datorn. Om du inte gör det kan datorn skadas.

[Tillbaka till innehållssidan](#)

[Tillbaka till innehållssidan](#)

Bashögtalarenhet

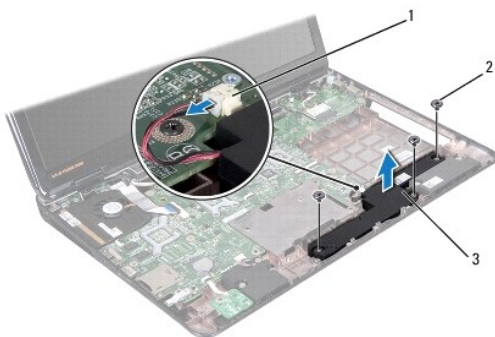
Dell™ Inspiron™ N7010 Servicehandbok

- [Ta bort bashögtalarenheten](#)
- [Sätta tillbaka bashögtalarenheten](#)

- ⚠ VARNING!** Innan du utför något arbete inuti datorn ska du läsa säkerhetsinstruktionerna som medföljde datorn. Mer säkerhetsinformation finns på hemsidan för regelefterlevnad på www.dell.com/regulatory_compliance.
- ⚠ VIKTIGT!** Reparationer av datorn får endast utföras av kvalificerade servicetekniker. Skador som uppstår till följd av service som inte har godkänts av Dell™ omfattas inte av garantin.
- ⚠ VIKTIGT!** Undvik elektrostatisk urladdning genom att jorda dig själv med hjälp av ett antistatarmband eller vidrör en omålad metallyta (t.ex. en kontakt på datorn) med jämna mellanrum.
- ⚠ VIKTIGT!** För att undvika skador på moderkortet ska du ta bort batteriet (se [Ta bort batteriet](#)) innan du arbetar inuti datorn.

Ta bort bashögtalarenheten

1. Följ anvisningarna i [Innan du börjar](#).
2. Ta bort batteriet (se [Ta bort batteriet](#)).
3. Ta bort modulens hölje (se [Ta bort modulhöljiet](#)).
4. Följ anvisningarna från [steg 4](#) till [steg 6](#) i [Ta bort hårddisken](#).
5. Ta bort den optiska enheten (se [Ta bort den optiska enheten](#)).
6. Ta bort tangentbordet (se [Ta bort tangentbordet](#)).
7. Ta bort handledsstödet (se [Ta bort handledsstödet](#)).
8. Koppla bort bashögtalarkabeln från kontakten på moderkortet.
9. Ta bort de tre skruvarna som håller fast bashögtalarenheten i datorns bas.
10. Lyft bort bashögtalarenheten från datorns bas.




| | | | |
|---|------------------------------|---|-------------|
| 1 | kontakt för bashögtalarkabel | 2 | skruvar (3) |
| 3 | bashögtalarenhet | | |

Sätta tillbaka bashögtalarenheten

1. Följ anvisningarna i [Innan du börjar](#).

2. Sätt bashögtalarenheten i datorns bas.
3. Sätt tillbaka de tre skruvarna som håller fast bashögtalarenheten i datorns bas.
4. Anslut bashögtalarkabeln till kontakten på moderkortet.
5. Sätt tillbaka handledsstödet (se [Sätta tillbaka handledsstödet](#)).
6. Sätt tillbaka tangentbordet (se [Sätta tillbaka tangentbordet](#)).
7. Sätt tillbaka den optiska enheten (se [Sätta tillbaka den optiska enheten](#)).
8. Följ anvisningarna från [steg 5](#) till [steg 7](#) i [Sätta tillbaka hårddisken](#).
9. Sätt tillbaka modulhöljet (se [Sätta tillbaka modulhöljet](#)).
10. Sätt tillbaka batteriet (se [Sätta tillbaka batteriet](#)).

 **VIKTIGT!** Innan du startar datorn sätter du tillbaka alla skruvar och kontrollerar att inga lösa skruvar ligger kvar inuti datorn. Om du inte gör det kan datorn skadas.

[Tillbaka till innehållssidan](#)

[Tillbaka till innehållssidan](#)

Moderkort

Dell™ Inspiron™ N7010 Servicehandbok

- [Ta bort moderkortet](#)
- [Sätta tillbaka moderkortet](#)
- [Ange servicenumret i BIOS](#)

⚠ VARNING! Innan du utför något arbete inuti datorn ska du läsa säkerhetsinstruktionerna som medföljde datorn. Mer säkerhetsinformation finns på hemsidan för regelefterlevnad på www.dell.com/regulatory_compliance.

⚠ VIKTIGT! Reparationer av datorn får endast utföras av kvalificerade servicetekniker. Skador som uppstår till följd av service som inte har godkänts av Dell™ omfattas inte av garantin.

⚠ VIKTIGT! Undvik elektrostatisk urladdning genom att jorda dig själv med hjälp av ett antistatarmband eller vidrör en omålad metallyta (t.ex. en kontakt på datorn) med jämna mellanrum.

⚠ VIKTIGT! För att undvika skador på moderkortet ska du ta bort batteriet (se [Ta bort batteriet](#)) innan du arbetar inuti datorn.

Ta bort moderkortet

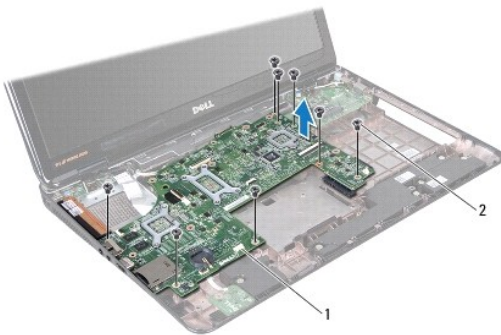
1. Följ anvisningarna i [Innan du börjar](#).
2. Ta bort batteriet (se [Ta bort batteriet](#)).
3. Ta bort den optiska enheten (se [Ta bort den optiska enheten](#)).
4. Ta bort modulhöljet (se [Ta bort modulhöljet](#)).
5. Följ anvisningarna från [steg 4](#) till [steg 6](#) i [Ta bort hårddisken](#).
6. Ta bort minnesmodulerna (se [Ta bort minnesmodulerna](#)).
7. Ta bort tangentbordet (se [Ta bort tangentbordet](#)).
8. Ta bort handledsstödet (se [Ta bort handledsstödet](#)).
9. Ta bort Mini Card-kortet (se [Ta bort Mini-Card-kortet](#)).
10. Ta bort knappcells batteriet (se [Ta bort knappcells batteriet](#)).
11. Ta bort Bluetooth-kortet (se [Ta bort Bluetooth-kortet](#)).
12. Ta bort processorfläkten (se [Ta bort processorfläkten](#)).
13. Koppla loss kabeln till kortet för statuslampor från kontakten på moderkortet.
14. Koppla bort bildskärmskabeln från bildskärmskontakten på moderkortet och ta bort jordningsskruven för bildskärmskabeln.
15. Koppla bort högtalarkabeln, bashögtalarkabeln och nätadapterkabeln från kontakterna på moderkortet.



| | | | |
|---|------------------------------|---|-------------------------------------|
| 1 | jordskruv för bildskärmkabel | 2 | bildskärmkabel |
| 3 | nätadapterkabel | 4 | bashögtalarkabel |
| 5 | högtalarkabel | 6 | kabeln till kortet för statuslampor |

16. Ta bort de åtta skruvarna som håller fast moderkortsenheten i datorns bas.

17. Lossa försiktigt kontaktarna på moderkortsenheten från öppningarna i datorn och lyft bort moderkortsenheten från datorns bas.

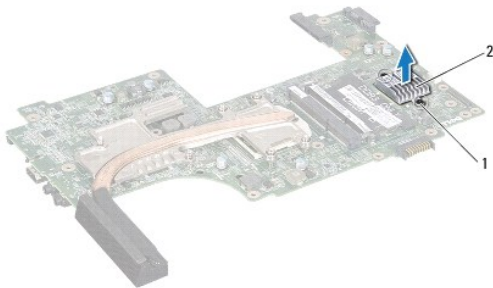


| | | | |
|---|-----------------|---|-------------|
| 1 | moderkortsenhet | 2 | skruvar (8) |
|---|-----------------|---|-------------|

18. Vänd på moderkortet.

19. Lossa de två fästskruvarna som håller fast PCH-kylningsenheten (Platform Controller Hub) i moderkortet.

20. Lyft bort PCH-kylningsenheten från moderkortet.



| | | | |
|---|-----------------|---|-------------------|
| 1 | fästskruvar (2) | 2 | PCH-kylningsenhet |
|---|-----------------|---|-------------------|


21. Ta bort processorns kylfläns (se [Ta bort processorns kylfläns](#)).
 22. Ta bort processormodulen (se [Ta bort processormodulen](#)).
-

Sätta tillbaka moderkortet


1. Följ anvisningarna i [Innan du börjar](#).
2. Sätt tillbaka processormodulen (se [Sätta tillbaka processormodulen](#)).
3. Sätt tillbaka processorns kylfläns (se [Sätta tillbaka processorns kylfläns](#)).
4. Rikta in fästskruvarna på PCH-kylningsenheten med skruvhålen på moderkortet.
5. Dra åt de två fästskruvarna som håller fast PCH-kylningsenheten i moderkortet.
6. Vänd på moderkortet.
7. Rikta in kontakterna på moderkortet med kontaktuttagen på datorn.
8. Passa in moderkortet med hjälp av justeringstapparna i datorns bas.
9. Sätt tillbaka de åtta skruvarna som håller fast moderkortet i datorns bas.
10. Anslut kabeln till kortet för statuslampor till kontakten på moderkortet.
11. Anslut bildskärmskabeln till bildskärmskontakten på moderkortet och sätt tillbaka jordningsskruven för bildskärmskabeln.
12. Anslut högtalarkabeln, bashögtalarkabeln och nätadapterkabeln till kontakterna på moderkortet.
13. Sätt tillbaka processorfläkten (se [Sätta tillbaka processorfläkten](#)).
14. Sätt tillbaka Bluetooth-kortet (se [Sätta tillbaka Bluetooth-kortet](#)).
15. Sätt tillbaka knappcells batteriet (se [Sätta tillbaka knappcells batteriet](#)).
16. Sätt tillbaka handledsstödet (se [Sätta tillbaka handledsstödet](#)).
17. Sätt tillbaka tangentbordet (se [Sätta tillbaka tangentbordet](#)).
18. Följ anvisningarna från [steg 5](#) till [steg 7](#) i [Sätta tillbaka hårddisken](#).
19. Sätt tillbaka Mini Card-kortet (se [Sätta tillbaka Mini-Card-kortet](#)).
20. Sätt tillbaka minnesmodulerna (se [Sätta tillbaka minnesmodulerna](#)).
21. Sätt tillbaka modulhöljet (se [Sätta tillbaka modulhöljet](#)).

22. Sätt tillbaka den optiska enheten (se [Sätta tillbaka den optiska enheten](#)).

23. Sätt tillbaka batteriet (se [Sätta tillbaka batteriet](#)).

 **VIKTIGT!** Innan du startar datorn sätter du tillbaka alla skruvar och kontrollerar att inga lösa skruvar ligger kvar inuti datorn. Om du inte gör det kan datorn skadas.

24. Starta datorn.

 **OBS!** När du har satt tillbaka moderkortet ska du ange servicenumret för det nya moderkortet i BIOS.

25. Ange servicenumret (se [Ange servicenumret i BIOS](#)).

Ange servicenumret i BIOS

1. Kontrollera att nätadaptern är ansluten och att huvudbatteriet är korrekt isatt.
 2. Starta datorn.
 3. Tryck på <F2> under självtestet vid strömpåslag för att starta systeminställningsprogrammet.
 4. Gå till fliken Security (säkerhet) och ange servicenumret i fältet **Set Service Tag** (ange servicenummer).
-

[Tillbaka till innehållssidan](#)

[Tillbaka till innehållssidan](#)

Dell™ Inspiron™ N7010 Servicehandbok



OBS! Detta meddelande innehåller viktig information som kan hjälpa dig att få ut mer av din dator.



VIKTIGT! Detta meddelande indikerar risk för skada på maskinvaran eller förlust av data, samt ger information om hur du undviker problemet.



VARNING! Detta meddelande indikerar risk för skada på egendom eller person, eller livsfara.

Informationen i det här dokumentet kan komma att ändras.
© 2010 Dell Inc. Med ensamrätt.

Återgivning i någon form utan skriftligt tillstånd från Dell Inc. är strängt förbjuden.

Varumärken som används i den här texten: *Dell*, *DELL*-logotypen och *Inspiron* är varumärken som tillhör Dell Inc.; *Bluetooth* är ett registrerat varumärke som tillhör Bluetooth SIG, Inc. och som används av Dell under licens. *Microsoft*, *Windows*, *Windows Vista* och startknappslogotypen i *Windows Vista* är antingen varumärken eller registrerade varumärken som tillhör Microsoft Corporation i USA och/eller andra länder.

Övriga varumärken kan användas i dokumentet som hänvisning till antingen de enheter som gör anspråk på varumärkena eller deras produkter. Dell Inc. fransäger sig allt ägarintresse av andra varumärken än sina egna.

Mars 2010 Rev. A00

[Tillbaka till innehållssidan](#)